



МИНИСТЕРСТВО ТРАНСПОРТА РОССИЙСКОЙ ФЕДЕРАЦИИ

ФЕДЕРАЛЬНОЕ АГЕНТСТВО ЖЕЛЕЗНОДОРОЖНОГО ТРАНСПОРТА
(РОСЖЕЛДОР)

РАСПОРЯЖЕНИЕ

06.05.2026

Москва

№

АБ-965-р

Об установлении публичного сервитута в интересах общества с ограниченной ответственностью «Таманская железнодорожная компания»

В соответствии с Земельным кодексом Российской Федерации, статьей 4 Федерального закона от 31.07.2020 № 254-ФЗ «Об особенностях регулирования отдельных отношений в целях модернизации и расширения магистральной инфраструктуры и о внесении изменений в отдельные законодательные акты Российской Федерации», пунктом 5.3.18 (3) Положения о Федеральном агентстве железнодорожного транспорта, утвержденного постановлением Правительства Российской Федерации от 30.07.2004 № 397, и на основании ходатайства Общества с ограниченной ответственностью «Таманская железнодорожная компания» (далее – ООО «ТЖК»), поступившего письмом от 12.03.2026 № ТЖК-И-120326-009:

1. Установить публичный сервитут на срок 20 месяцев в интересах ООО «ТЖК» (ОГРН 1222300020139, ИНН 2352058126) в отношении:

1) земельного участка с кадастровым номером 23:30:0601012:337 площадью 903 кв.м и адресным ориентиром: Российская Федерация, Краснодарский край, р-н Темрюкский, Таманское сельское поселение;

2) земельного участка с кадастровым номером 23:30:0601000:886 площадью 1393 кв.м и адресным ориентиром: Краснодарский край, Темрюкский район, в земельном массиве ОАО АФ "Южная", в 570 м северо - западнее п. Волна;

3) земельного участка с кадастровым номером 23:30:0701000:10 площадью 34256 кв.м и адресным ориентиром: край Краснодарский, р-н Темрюкский, западнее пос. Таманский;

4) земельного участка с кадастровым номером 23:30:0701000:257 площадью 5997 кв.м и адресным ориентиром: край Краснодарский, р-н Темрюкский, западнее пос. Таманский;

5) земельного участка с кадастровым номером 23:30:0701000:259 площадью 154 кв.м и 5334 кв.м с адресным ориентиром: край Краснодарский, р-н Темрюкский, западнее пос. Таманский.

2. Срок, в течение которого использование земельного участка (его части) и (или) расположенного на нем объекта недвижимости в соответствии

с их разрешенным использованием будет невозможно или существенно затруднено (при возникновении таких обстоятельств), составляет не более 12 месяцев.

3. Утвердить границы публичного сервитута общей площадью 48037 кв.м согласно прилагаемому графическому описанию местоположения границ публичного сервитута и перечням координат характерных точек вышеуказанных границ, являющихся неотъемлемой частью настоящего распоряжения (приложение № 1).

4. Владелец публичного сервитута (ООО «ТЖК») при осуществлении деятельности, для обеспечения которой испрашивается публичный сервитут, обязан учитывать ранее установленные ограничения (обременения) в использовании объекта недвижимости.

5. Владелец публичного сервитута (ООО «ТЖК») обязан привести земельный участок в состояние, пригодное для использования в соответствии с его видом разрешенного использования в срок не позднее чем 3 месяца после завершения деятельности, для осуществления которой был установлен публичный сервитут.

6. Владелец публичного сервитута (ООО «ТЖК») обязан внести плату за публичный сервитут в отношении земельного участка и/или земель государственная собственность на которые не разграничена, в соответствии с порядком расчета и внесения платы за публичный сервитут (приложение № 2).

7. В случае, если деятельность владельца публичного сервитута (ООО «ТЖК») приведет к деградации земельных участков сельскохозяйственного назначения с кадастровыми номерами 23:30:0601000:886, 23:30:0701000:10, 23:30:0701000:257, 23:30:0701000:259 владельцем публичного сервитута (ООО «ТЖК») должна быть обеспечена разработка проекта рекультивации земель сельскохозяйственного назначения.

8. Соглашение об осуществлении публичного сервитута в соответствии со статьей 39.47 Земельного кодекса Российской Федерации заключается с собственником земельного участка, находящегося в частной собственности, или арендатором, землепользователем, землевладельцем земельного участка, находящегося в государственной или муниципальной собственности, в отношении которых установлен публичный сервитут.

9. Публичный сервитут устанавливается в целях строительства линейных объектов инфраструктуры, реконструкции объектов инфраструктуры при реализации объекта «Инфраструктура железнодорожного транспорта общего пользования от главного хода железной дороги с примыканием к ст. Тамань-Пассажирская до морских терминалов по перевалке продукции агропромышленного комплекса на Таманском полуострове» на основании документации по планировке территории (проекта планировки территории и проекта межевания территории), утвержденной распоряжением Федерального агентства железнодорожного транспорта от 27.04.2024 № АБ-381-р (с изменениями от 29.11.2024 № АБ-1273-р).

10. Управлению земельно-имущественных отношений и правовой деятельности Федерального агентства железнодорожного транспорта:

- 1) направить в соответствии с Федеральным законом от 13.07.2015 № 218-ФЗ «О государственной регистрации недвижимости» копию настоящего распоряжения в филиал ППК «Роскадастр» по Краснодарскому краю;
- 2) направить копию настоящего распоряжения в ООО «ТЖК»;
- 3) обеспечить размещение настоящего распоряжения на официальном сайте Федерального агентства железнодорожного транспорта в информационно-коммуникационной сети «Интернет».

11. График проведения работ при осуществлении деятельности, для обеспечения которой устанавливается публичный сервитут, прилагается к настоящему Распоряжению (приложение № 3).

Заместитель руководителя



А.С. Батюк

ГРАФИЧЕСКОЕ ОПИСАНИЕ

местоположения границ публичного сервитута для строительства линейных объектов инфраструктуры, реконструкции объектов инфраструктуры при реализации объекта «Инфраструктура железнодорожного транспорта общего пользования от главного хода железной дороги с примыканием к ст. Тамань-Пассажирская до морских терминалов по перевалке продукции агропромышленного комплекса на Таманском полуострове» в целях, предусмотренных п. 1 ч. 5 ст. 4 Федерального закона от 31.07.2020 № 254-ФЗ, в границах земельных участков 23:30:0601012:337, 23:30:0601000:886, 23:30:0701000:10, 23:30:0701000:257, 23:30:0701000:259

(наименование объекта, местоположение границ которого описано (далее - объект))

Раздел 1

Сведения об объекте

№ п/п	Характеристики объекта	Описание характеристик
1	2	3
1.	Местоположение объекта	Российская Федерация, Краснодарский край, Темрюкский район, Таманское сельское поселение
2.	Площадь объекта +/- величина погрешности определения площади (Р +/- Дельта Р)	<u>48037 +/- 77 кв.м., из них:</u> 23:30:0601012:337 - 903 кв.м.; 23:30:0601000:886 - 1393 кв.м.; 23:30:0701000:10 - 34256 кв.м.; 23:30:0701000:257 - 5997 кв.м.; 23:30:0701000:259 - 154 кв.м. 23:30:0701000:259 - 5334 кв.м.
3.	Иные характеристики объекта	Публичный сервитут для строительства линейных объектов инфраструктуры, реконструкции объектов инфраструктуры при реализации объекта «Инфраструктура железнодорожного транспорта общего пользования от главного хода железной дороги с примыканием к ст. Тамань-Пассажирская до морских терминалов по перевалке продукции агропромышленного комплекса на Таманском полуострове» в целях, предусмотренных п. 1 ч. 5 ст. 4 Федерального закона от 31.07.2020 № 254-ФЗ, в границах земельных участков 23:30:0601012:337, 23:30:0601000:886, 23:30:0701000:10, 23:30:0701000:257, 23:30:0701000:259 сроком на 20 месяцев, в пользу Общества с ограниченной ответственностью «Таманская железнодорожная компания» ИНН 2352058126, ОГРН 1222300020139, адрес: 127006, Москва, ул. Краснопролетарская, д.4, эл. почта: info@tamanrail.ru

Раздел 2

Сведения о местоположении границ объекта

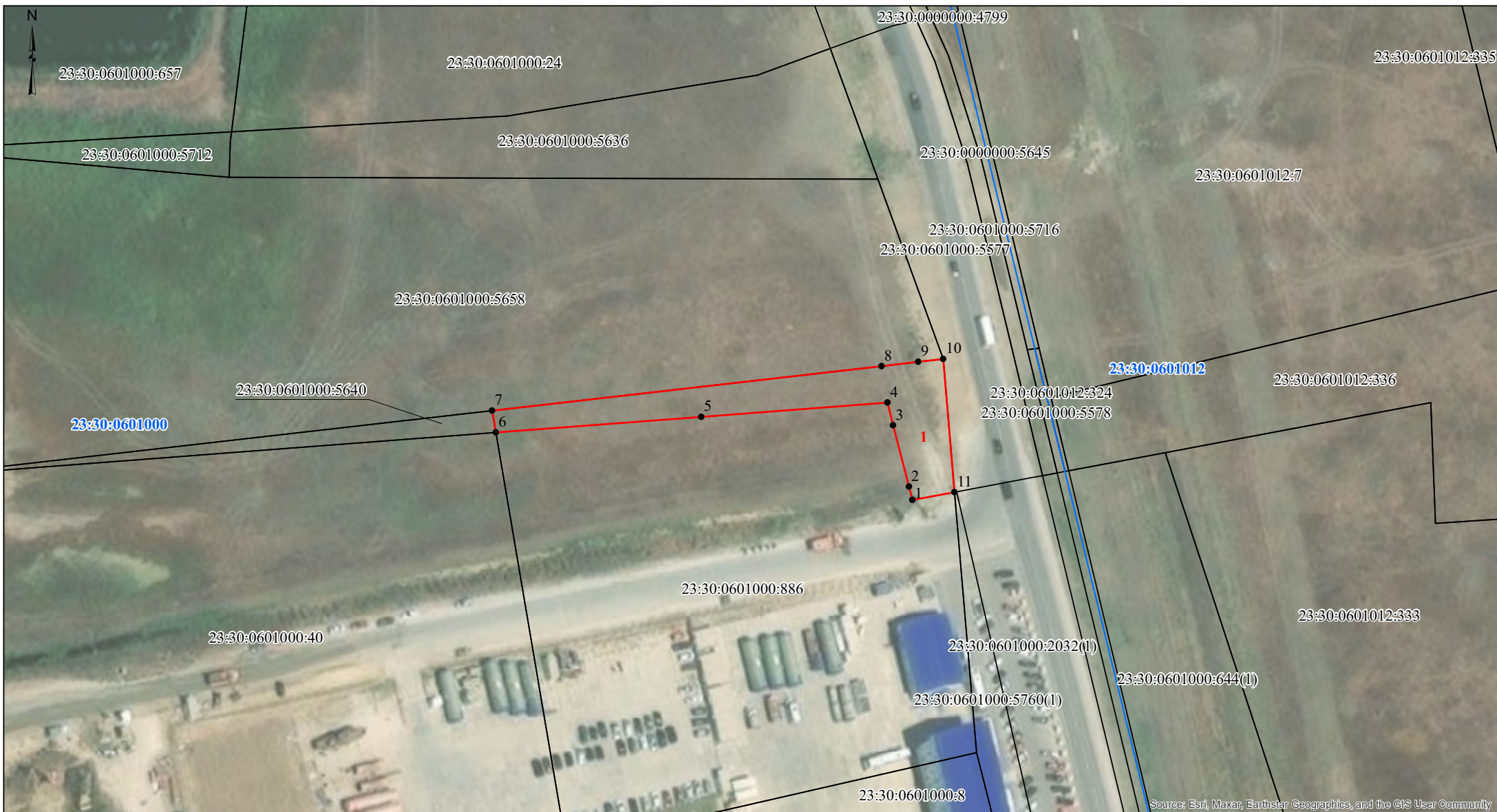
1. Система координат МСК-23, зона 1

2. Сведения о характерных точках границ объекта

Обозначение характерных точек границ	Координаты, м		Метод определения координат характерной точки	Средняя квадратическая погрешность положения характерной точки (Mt), м	Описание обозначения точки на местности (при наличии)
	X	Y			
1	2	3	4	5	6
1	489915.42	1199611.80	Аналитический метод	0.1	Закрепление отсутствует
2	489919.08	1199610.87	Аналитический метод	0.1	Закрепление отсутствует
3	489935.79	1199606.62	Аналитический метод	0.1	Закрепление отсутствует
4	489941.96	1199605.06	Аналитический метод	0.1	Закрепление отсутствует
5	489938.09	1199554.43	Аналитический метод	0.1	Закрепление отсутствует
6	489933.83	1199498.58	Аналитический метод	0.1	Закрепление отсутствует
7	489939.79	1199497.57	Аналитический метод	0.1	Закрепление отсутствует
8	489951.87	1199603.48	Аналитический метод	0.1	Закрепление отсутствует
9	489953.01	1199613.44	Аналитический метод	0.1	Закрепление отсутствует
10	489953.78	1199620.24	Аналитический метод	0.1	Закрепление отсутствует
11	489917.58	1199623.28	Аналитический метод	0.1	Закрепление отсутствует
1	489915.42	1199611.80	Аналитический метод	0.1	Закрепление отсутствует
12	490009.26	1200577.80	Аналитический метод	0.1	Закрепление отсутствует
13	490084.43	1200574.00	Аналитический метод	0.1	Закрепление отсутствует
14	490085.05	1200585.98	Аналитический метод	0.1	Закрепление отсутствует
15	490009.91	1200589.78	Аналитический метод	0.1	Закрепление отсутствует
12	490009.26	1200577.80	Аналитический метод	0.1	Закрепление отсутствует
16	490110.23	1201137.42	Аналитический метод	0.1	Закрепление отсутствует
17	490103.74	1201128.80	Аналитический метод	0.1	Закрепление отсутствует
18	490111.72	1201122.78	Аналитический метод	0.1	Закрепление отсутствует
19	490081.90	1201082.90	Аналитический метод	0.1	Закрепление отсутствует
20	490073.87	1201088.86	Аналитический метод	0.1	Закрепление отсутствует

2. Сведения о характерных точках границ объекта					
Обозначение характерных точек границ	Координаты, м		Метод определения координат характерной точки	Средняя квадратическая погрешность положения характерной точки (Mt), м	Описание обозначения точки на местности (при наличии)
	X	Y			
1	2	3	4	5	6
21	490072.19	1201086.59	Аналитический метод	0.1	Закрепление отсутствует
22	490072.22	1201086.57	Аналитический метод	0.1	Закрепление отсутствует
23	490071.05	1201084.94	Аналитический метод	0.1	Закрепление отсутствует
24	490092.94	1201067.41	Аналитический метод	0.1	Закрепление отсутствует
25	490052.68	1200941.07	Аналитический метод	0.1	Закрепление отсутствует
26	490022.68	1200781.85	Аналитический метод	0.1	Закрепление отсутствует
27	490013.21	1200650.66	Аналитический метод	0.1	Закрепление отсутствует
28	490009.92	1200589.97	Аналитический метод	0.1	Закрепление отсутствует
29	490071.77	1200586.83	Аналитический метод	0.1	Закрепление отсутствует
30	490085.06	1200586.19	Аналитический метод	0.1	Закрепление отсутствует
31	490095.90	1200795.52	Аналитический метод	0.1	Закрепление отсутствует
32	490146.52	1200997.83	Аналитический метод	0.1	Закрепление отсутствует
33	490156.49	1201019.04	Аналитический метод	0.1	Закрепление отсутствует
34	490184.79	1201079.24	Аналитический метод	0.1	Закрепление отсутствует
35	490211.60	1201136.27	Аналитический метод	0.1	Закрепление отсутствует
36	490146.59	1201184.67	Аналитический метод	0.1	Закрепление отсутствует
37	490136.91	1201172.78	Аналитический метод	0.1	Закрепление отсутствует
16	490110.23	1201137.42	Аналитический метод	0.1	Закрепление отсутствует
3. Сведения о характерных точках части (частей) границы объекта					
Обозначение характерных точек части границы	Координаты, м		Метод определения координат характерной точки	Средняя квадратическая погрешность положения характерной точки (Mt), м	Описание обозначения точки на местности (при наличии)
	X	Y			
1	2	3	4	5	6
-	-	-	-	-	-

Графическое описание местоположения границ публичного сервитута для строительства линейных объектов инфраструктуры, реконструкции объектов инфраструктуры при реализации объекта «Инфраструктура железнодорожного транспорта общего пользования от главного хода железной дороги с примыканием к ст. Тамань-Пассажи́рская до морских терминалов по перевалке продукции агропромышленного комплекса на Таманском полуострове» в целях, предусмотренных п. 1 ч. 5 ст. 4 Федерального закона от 31 июля 2020г. № 254-ФЗ, в границах земельного участка 23:30:0601012:337, 23:30:0601000:886, 23:30:0701000:10, 23:30:0701000:257, 23:30:0701000:259



Условные обозначения:

— проектные границы публичного сервитута

— граница земельного участка, сведения о котором содержатся в ЕГРН

— граница кадастрового квартала

● 1 - характерная точка проектной границы публичного сервитута

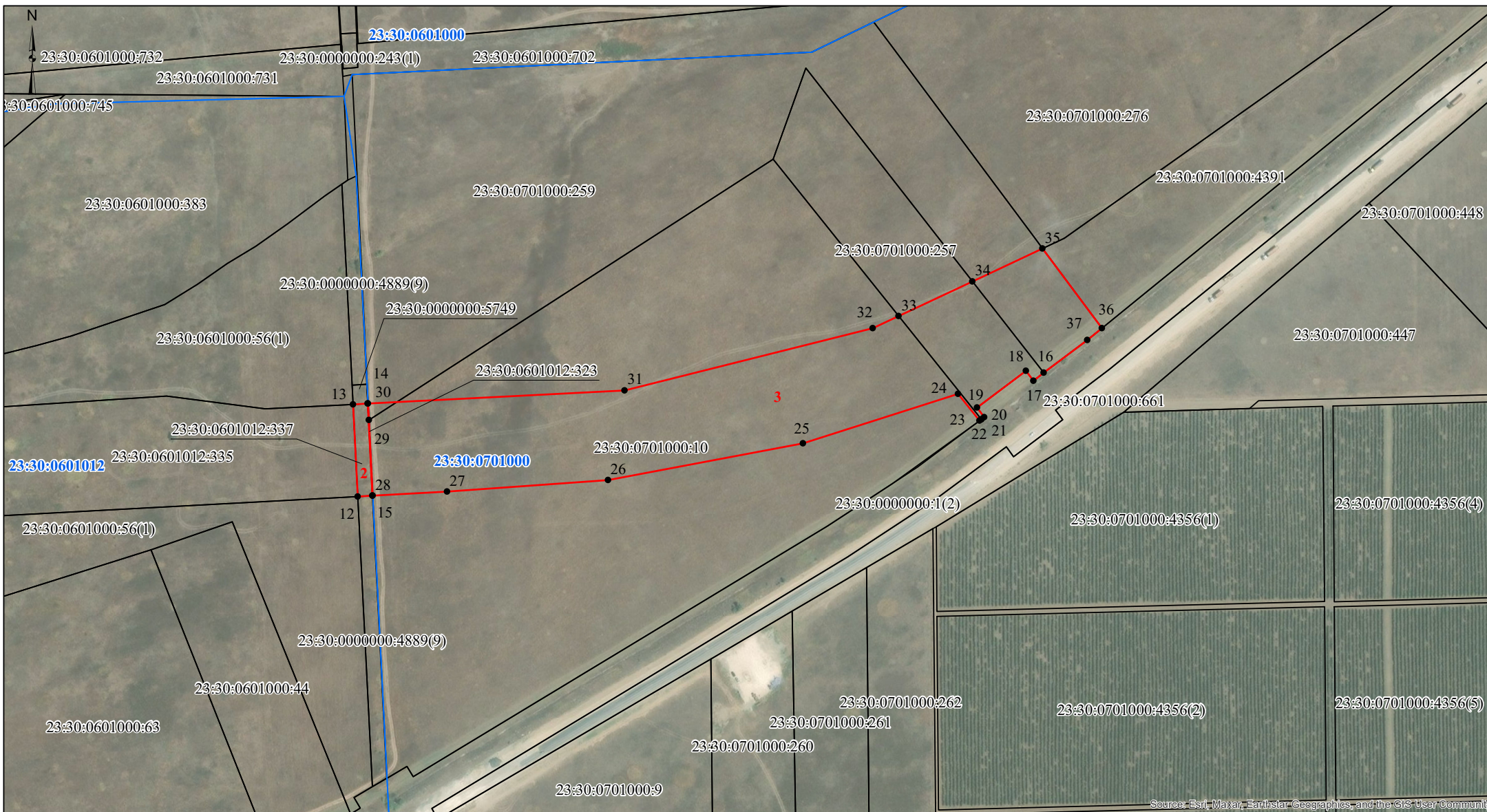
1 - номер контура публичного сервитута

23:30:0601000 - номер кадастрового квартала

23:30:0601010:56 - кадастровый номер земельного участка

Масштаб 1:1 000

Графическое описание местоположения границ публичного сервитута для строительства линейных объектов инфраструктуры, реконструкции объектов инфраструктуры при реализации объекта «Инфраструктура железнодорожного транспорта общего пользования от главного хода железной дороги с примыканием к ст. Тамань-Пассажирская до морских терминалов по перевалке продукции агропромышленного комплекса на Таманском полуострове» в целях, предусмотренных п. 1 ч. 5 ст. 4 Федерального закона от 31 июля 2020г. № 254-ФЗ, в границах земельного участка 23:30:0601012:337, 23:30:0601000:886, 23:30:0701000:10, 23:30:0701000:257, 23:30:0701000:259



Условные обозначения:

— проектные границы публичного сервитута

— граница земельного участка, сведения о котором содержатся в ЕГРН

— граница кадастрового квартала

● 1 - характерная точка проектной границы публичного сервитута

1 - номер контура публичного сервитута

23:30:0601000 - номер кадастрового квартала

23:30:0601010:56 - кадастровый номер земельного участка

Source: Esri, Maxar, Earthstar Geographics, and the GIS User Community

Масштаб 1:3 000

Порядок расчета и внесения платы за публичный сервитут в отношении земель или земельных участков, находящихся в государственной или муниципальной собственности, и не предоставленных гражданам или юридическим лицам

1. Плата за публичный сервитут в отношении земельного участка, находящегося в государственной или муниципальной собственности и не обремененного правами третьих лиц, устанавливается в размере 0,01 процента кадастровой стоимости такого земельного участка за каждый год использования этого земельного участка. При этом плата за публичный сервитут, установленный на три года и более, не может быть менее чем 0,1 процента кадастровой стоимости земельного участка, обремененного сервитутом, за весь срок сервитута.

2. Плата за публичный сервитут рассчитывается пропорционально площади земельного участка и (или) земель в установленных границах публичного сервитута.

3. Если публичный сервитут устанавливается в отношении всего земельного участка, на срок менее трех лет, расчет осуществляется по следующей формуле:

0,01% * КС * n, где:

– КС - кадастровая стоимость земельного участка, в отношении которого устанавливается сервитут (руб.);

– n - количество лет, на которые устанавливается сервитут (г.).

4. Плата за публичный сервитут, установленный в отношении земельных участков и (или) земель, находящихся в государственной или муниципальной собственности и не обремененных правами третьих лиц, вносится обладателем публичного сервитута единовременным платежом не позднее шести месяцев со дня принятия решения об установлении публичного сервитута.

Плата за публичный сервитут вносится обладателем публичного сервитута в бюджет публично-правового образования с учетом статьи 51, статьи 57 и статьи 62 Бюджетного кодекса Российской Федерации.

