

Город

газета муниципального образования
Таманское сельское поселение

в составе муниципального образования Темрюкский район

ТАМАНЬ

город Гермоначса-Тмутаракань-Тамань с VI в. до н.э.

Выходит с 25 января 2007 г. № 49 (373) от 26.04.2019. = распространяется бесплатно



**РАСПОРЯЖЕНИЕ
ПРЕДСЕДАТЕЛЯ СОВЕТА ТАМАНСКОГО СЕЛЬСКОГО ПОСЕЛЕНИЯ
ТЕМРЮКСКОГО РАЙОНА
III СОЗЫВА**

от 10.04.2019 года

№ 01-12/4-р

ст-ца Тамань

**Об утверждении графика приемов избирателей
депутатами Совета Таманского сельского поселения
Темрюкского района III созыва
на 2 квартал 2019 года**

В целях организации работы депутатов Совета Таманского сельского поселения Темрюкского района третьего созыва, в соответствии со статьей 64 Устава Таманского сельского поселения Темрюкского района, Регламентом Совета Таманского сельского поселения Темрюкского района:

1. Утвердить график приемов избирателей депутатами Совета Таманского сельского поселения Темрюкского района третьего созыва на 2 квартал (апрель, май, июнь) 2019 года согласно приложению.
2. Опубликовать график приемов в газете «Город Тамань» Таманского сельского поселения Темрюкского района.
3. Контроль за выполнением данного распоряжения оставляю за собой.
4. Распоряжение вступает в силу со дня его подписания.

Председатель Совета
Таманского сельского поселения
Темрюкского района
« ____ » _____ 2019 года

М.А. Басловяк

ПРИЛОЖЕНИЕ
к распоряжению
от 10.04.2019 № 01-12/4-р

**График приемов избирателей депутатами Совета Таманского сельского поселения
Темрюкского района III созыва (II квартал 2019 года)**

№	Ф.И.О.	апрель	май	июнь	Место приема
1.	Басловяк Михаил Анатольевич Окр. № 1 8(988)3388888	второй четверг 10:00-12:00	третий четверг 10:00-12:00	второй четверг 10:00-12:00	в телефонном режиме
2.	Доронина Юлия Сергеевна Окр. № 1 8(918)1574461	каждая пятница 14:00-16:00	каждая пятница 14:00-16:00	каждая пятница 14:00-16:00	в телефонном режиме
3.	Глинько Григорий Константинович Окр. № 2 8(918)4760198	последний четверг 09:00-12:00	последний четверг 09:00-12:00	последний четверг 09:00-12:00	в телефонном режиме
4.	Паламарчук Ольга Сергеевна Окр. № 3 8(918)1910427	каждый четверг 14:00-17:00	каждый четверг 14:00-17:00	каждый четверг 14:00-17:00	в телефонном режиме
5.	Иценко Алексей Анатольевич Окр. № 1 8(918)0999579	каждая пятница 10:00-12:00	каждая пятница 10:00-12:00	каждая пятница 10:00-12:00	в телефонном режиме
6.	Жажская Анастасия Сергеевна Окр. № 1 8(988)3525172	первая пятница – 5 10:00-12:00	третья пятница – 17 10:00-12:00	первая пятница – 7 10:00-12:00	Администрация ТСП
		каждая среда 15:00-16:00	каждая среда 15:00-16:00	каждая среда 15:00-16:00	в телефонном режиме
7.	Толокольников Виталий Викторович Окр. № 1 8(918)0629872	третья среда 10:00-12:00	третья среда 10:00-12:00	третья среда 10:00-12:00	в телефонном режиме
8.	Беделев Дмитрий Григорьевич Окр. № 3 8(918)0786505	последняя среда 10:00-12:00	последняя среда 10:00-12:00	последняя среда 10:00-12:00	в телефонном режиме
9.	Воропаева Маргарита Евгеньевна Окр. № 1	третий вторник- 16 10:00-12:00	третий вторник- 15 10:00-12:00	третий вторник- 18 10:00-12:00	МБОУ СОШ № 28 ул.Карла Маркса
10.	Перелович Николай Михайлович Окр. № 3 8(918)4853756	каждая среда 10:00-12:00	каждая среда 10:00-12:00	каждая среда 10:00-12:00	в телефонном режиме
11.	Меташоп Татьяна Петровна Окр. № 3	первый вторник- 2 09:00-12:00	первый вторник – 7 09:00-12:00	первый вторник - 11 09:00-12:00	Администрация ТСП, каб. ТОС
12.	Балова Ольга Михайловна Окр. № 3	первый четверг – 4 09:00-12:00	третий четверг – 16 09:00-12:00	третий четверг 20 09:00-12:00	Администрация ТСП, каб. МТО
13.	Тынчеров Недим Ибрагимович Окр. № 2 8(918)1621640	последний четверг 09:00-12:00	последний четверг 09:00-12:00	последний четверг 09:00-12:00	в телефонном режиме
14.	Черкасов Игорь Борисович Окр. № 3 8(918)3911992, 31-8-02	каждая суббота 13:00-17:00	каждая суббота 13:00-17:00	каждая суббота 13:00-17:00	в телефонном режиме
15.	Станишевская Татьяна Сергеевна Окр. № 2	последняя пятница - 26 10:00-12:00	последняя пятница – 31 10:00-12:00	последняя пятница – 28 10:00-12:00	Офис «ЭСҚДЭ» ул. К.Маркса, 101
16.	Степина Инна Игоревна Окр. № 1 8(918)0599999	первый вторник 12:00-14:00	первый вторник 12:00-14:00	первый вторник 12:00-14:00	в телефонном режиме
17.	Белашов Денис Александрович Окр. № 2	третья пятница- 19 09:00-12:00	третья пятница- 17 09:00-12:00	третья пятница- 21 09:00-12:00	Рыбколхоз им.Хвалюна Ул.Карла Маркса

ЗАКЛЮЧЕНИЕ О РЕЗУЛЬТАТАХ ПУБЛИЧНЫХ СЛУШАНИЙ

Публичные слушания назначены решением LXXV сессии Совета Таманского сельского поселения Темрюкского района III созыва от 04 апреля 2019 года № 347 «Об опубликовании проекта решения Совета Таманского сельского поселения Темрюкского района «О внесении изменений в Устав Таманского сельского поселения Темрюкского района», назначении даты проведения публичных слушаний, создании оргкомитета по проведению публичных слушаний, утверждению и опубликовании порядка учета предложений и участия граждан в обсуждении проекта решения Совета Таманского сельского поселения Темрюкского района «О внесении изменений в Устав Таманского сельского поселения Темрюкского района», создании рабочей группы по учету предложений по проекту решения Совета Таманского сельского поселения Темрюкского района «О внесении изменений в Устав Таманского сельского поселения Темрюкского района».

Решение опубликовано в газете «Город Тамань» от 10 апреля 2019 года № 48 (372).

Решение о месте и времени проведения публичных слушаний опубликовано в газете «Город Тамань» от 10 апреля 2019 года № 48 (372).

Вопрос проведения публичных слушаний: рассмотрение проекта решения Совета Таманского сельского поселения Темрюкского района «О внесении изменений в Устав Таманского сельского поселения Темрюкского района».

Инициатор проведения публичных слушаний: Совет Таманского сельского поселения Темрюкского района.

Дата, время и место проведения публичных слушаний: 22 апреля 2019 года в 16-00 часов в актовом зале администрации Таманского сельского поселения Темрюкского района.

Уполномоченный орган по проведению публичных слушаний: оргкомитет.

Количество участников: 24 человек.

Количество участников, получивших право на выступление: 3 человека.

Эксперты: Т.И. Абаимова, Е.Б. Степанова.

Вопросы, вынесенные на обсуждение		Предложения и рекомендации экспертов		Предложения/ рекомендации внесены (поддержаны)	Примечание
№ п/п	Формулировка вопроса	№ п/п	Текст предложения/ рекомендации	Ф.И.О. эксперта/ название организации	
1.	В.В. Сотниченко: Предлагаю внести изменения в проект решения Совета Таманского сельского поселения Темрюкского района «О внесении изменений в Устав Таманского сельского поселения Темрюкского района» в пункты 8 и 10 статьи 37: 8) рассматривает обращения потребителей, консультирует их по вопросам защиты прав потребителей»; 10) при выявлении по обращению потребителя товаров (работ, услуг) ненадлежащего качества, а также опасных для жизни, здоровья, имущества потребителей и окружающей среды незамедлительно извещает об этом федеральные органы исполнительной власти, осуществляющие контроль за качеством и безопасностью товаров (работ, услуг).».	1.	Предложение не противоречит законодательству РФ.	Эксперт Абаимова Татьяна Ивановна, начальник общего отдела администрации Таманского сельского поселения Темрюкского района	Передать на рассмотрение в рабочую группу и в Совет Таманского сельского поселения Темрюкского района
2.	А.Х. Мамбетов: Предлагаю внести изменения в проект решения Совета Таманского сельского поселения Темрюкского района «О внесении изменений в Устав Таманского сельского поселения Темрюкского района», уточнив пункт 16: 16. Часть 5 статьи 55 «Принятие устава поселения, внесение изменений и дополнений в устав поселения» дополнить абзацем следующего	2.	Предложение не противоречит законодательству РФ.	Эксперт Абаимова Татьяна Ивановна, начальник общего отдела администрации Таманского сельского поселения Темрюкского района	Передать на рассмотрение в рабочую группу и в Совет Таманского сельского поселения Темрюкского района

	содержания: «Устав, муниципальный правовой акт о внесении изменений и дополнений в устав могут быть дополнительно размещены на портале Минюста России «Нормативные правовые акты в Российской Федерации» (http://pravo-minjust.ru , http://право-минюст.рф).».				
3.	С.А. Беликов Предлагаю внести изменения в проект решения Совета Таманского сельского поселения Темрюкского района «О внесении изменений в Устав Таманского сельского поселения Темрюкского района» в статью 70: В наименовании статьи 70 слово «внутренние» исключить. Части 1 и 2 статьи 70 «Муниципальные заимствования, муниципальные гарантии» изложить в следующей редакции: «1. Муниципальные заимствования осуществляются в целях финансирования дефицита местного бюджета, а также для погашения долговых обязательств поселения, пополнения остатков средств на счетах местного бюджета в течение финансового года. 2. От имени поселения право осуществления муниципальных заимствований принадлежит администрации.».	3.	Предложение не противоречит законодательству РФ.	Эксперт Степанова Елена Борисовна, начальник финансового отдела администрации Таманского сельского поселения Темрюкского района	Передать на рассмотрение в рабочую группу и в Совет Таманского сельского поселения Темрюкского района

Председатель оргкомитета

И.Р. Беделев

Секретарь оргкомитета

Н.И. Тынчеров

МЕТОДИЧЕСКИЕ РЕКОМЕНДАЦИИ

по обеспечению безопасности людей на водных объектах
Краснодарского края при подготовке и проведении купального сезона

1. Общие положения

1.1 Правовое регулирование отношений в области обеспечения безопасности жизни людей на водных объектах определяются рядом законодательных и нормативных, правовых актов Российской Федерации в том числе. Водным Кодексом Российской Федерации. Федеральным законом от 21.12.1994 № «68-ФЗ «О защите населения и территорий от чрезвычайных ситуаций природного и техногенного характера», Федеральным законом от 06.10.2003 № 131 -ФЗ «Об общих принципах организации местного самоуправления в Российской Федерации», а также иными нормативными актами администрации Краснодарского края, которые устанавливают условия и требования, предъявляемые к обеспечению безопасности людей на водных объектах Краснодарского края.

1.2 Целью настоящих рекомендаций является:

выработка единого подхода органов местного самоуправления к вопросам обеспечения безопасности людей на водных объектах, охрана их жизни и здоровья: предупреждение возникновения и развития чрезвычайных ситуации на водных объектах и происшествий связанных с гибелью людей на воде;

снижение количества пострадавших на водных объектах, а также снижение рисков и размеров ущерба от чрезвычайных ситуаций:

разграничение полномочий в области защиты населения и территорий от чрезвычайных ситуаций между федеральными органами исполнительной власти, органами исполнительной власти субъектов Российской Федерации, органами местного самоуправления и организациями.

1.3 Основные задачи настоящих рекомендаций:

осуществление мер по обеспечению безопасности жизни людей на водных объектах, оказание помощи пострадавшим терпящим бедствие на воде;

выработка комплексного подхода в решении ряда проблемных вопросов, в частности создания в муниципальных образованиях организованных мест массового отдыха населения у воды, а также создание спасательных станций (постов), маневренно-поисковых групп, аварийно-спасательных формирований, нештатных специализированных мобильных подразделений водных спасателей, обеспечивающих безопасность людей на воде.

2. Полномочия органов местного самоуправления

2.1 Разработка и принятие правил использования водных объектов для личных и бытовых нужд.

Определение на водных объектах общего пользования запретов по купанию, использованию маломерных судов, водных мотоциклов и других технических средств, предназначенных для отдыха на водных объектах.

2.3 Информирование граждан об ограничении водопользования на водных объектах общего пользования через средства массовой информации и посредством специальных информационных знаков, устанавливаемых вдоль берегов водных объектов.

2.7 Защита населения и территорий от чрезвычайных ситуаций, в том числе по обеспечению безопасности людей на водных объектах.

2.8 Обеспечение готовности к действиям органов управления, сил и средств, предназначенных и выделяемых для предупреждения и ликвидации чрезвычайных ситуаций.

2.9 Подготовка населения к действиям в чрезвычайных ситуациях, в том числе организация разъяснительной и профилактической работы среди населения в целях предупреждения возникновения чрезвычайных ситуаций на водных объектах.

2.10 Организация оповещения населения о чрезвычайных ситуациях и информирования населения о чрезвычайных ситуациях, в том числе экстренного оповещения населения.

2.11 Прогнозирование угрозы возникновения чрезвычайных ситуаций, оценка социально-экономических последствий чрезвычайных ситуаций.

2.12 Осуществление финансирования мероприятий в области защиты населения и территорий от чрезвычайных ситуаций, обеспечения безопасности людей на водных объектах.

2.13 Создание резервов финансовых и материальных ресурсов для ликвидации чрезвычайных ситуаций на водных объектах.

2.14 Создание условий для массового отдыха населения и организации обустройства мест массового отдыха, включая обеспечение доступа граждан к водным объектам общего пользования и их береговым полосам.

2.15 Осуществление мероприятий по обеспечению безопасности людей на водных объектах, охране их жизни и здоровья.

2.16 Создание, содержание и организация деятельности аварийно-спасательных служб и (или) аварийно-спасательных формирований.

2.17 Определение в установленном порядке мест традиционного массового отдыха на воде.

2.18. Определение в установленном порядке мест, где купание населения запрещено.

2.19 Проведение заседаний КЧС и ОПБ по вопросам о подготовке к купальному сезону и о мерах по предупреждению гибели людей на водных объектах в период купального сезона, обеспечения безопасности людей на водных объектах.

2.20 Принятие муниципальных правовых актов, регламентирующих вопросы обеспечения безопасности людей на водных объектах.

2.21 Информирование населения о принятых решениях.

2.22 Разработка и утверждение в установленном порядке плана мероприятий по обеспечению безопасности людей на водных объектах.

2.23 Согласование с органами внутренних дел - порядка привлечения сил и средств на охрану общественного порядка в местах отдыха населения на воде.

2.24 Согласование применения сил и средств РСЧС для поиска и спасания людей терпящих бедствия на воде.

2.25 Проверка готовности сил и средств АСФ к действиям по предназначению.

2.26 Проверка готовности мест массового отдыха на воде в соответствии с предъявляемыми требованиями.

2.27 Организация профилактической, пропагандистской и разъяснительной работы среди населения по правилам поведения на воде и мерам безопасности.

2.28 Организация деятельности маневренно-поисковых групп, аварийно-спасательных формирований, нештатных специализированных мобильных подразделений водных спасателей, по выявлению не организованных мест массового отдыха на воде, купания в запрещенных местах, для принятия мер по предупреждению несчастных случаев.

3. Требования к пляжам и другим местам массового отдыха людей на водных объектах

3.1 Зона купания (пляж) - организованное место массового отдыха людей на водном объекте, расположенное на участке берега с прилегающей к нему акваторией, установленное органами местного самоуправления и специально обустроенное для купания и массового отдыха людей в рекреационных целях, без использования маломерных судов и иных технических средств.

3.2 Требования, предъявляемые к содержанию пляжей в части обеспечения охраны жизни людей на водных объектах, распространяются на все иные места массового отдыха людей, расположенные на участке береговой полосы и предназначенные для купания и отдыха, независимо от форм собственности.

3.3 До начала купального сезона каждый пляж должен быть осмотрен уполномоченным федеральным органом исполнительной власти с выдачей письменного санитарно-эпидемиологического заключения о соответствии водного объекта санитарным правилам и условиям безопасного для здоровья населения использования водного объекта. Должно быть проведено водолазное обследование дна пляжа в границах заплыва с обязательным оформлением акта водолазного обследования.

Обязательному водолазному обследованию и очистке подлежат:

на глубине до 2 метров - дно акватории пляжей и других мест массового купания людей; дно купален и мест, отведенных для купания детей и лиц, не умеющих плавать; подводная часть причалов, ограждения купален, спусков в воду, опор мостков; на глубинах свыше 2 метров - дно мест, оборудованных вышками, мостками и плотами для прыжков в воду.

Обследование и очистка дна водной акватории пляжа должна производиться специалистами-водолазами в соответствии с требованиями Межотраслевых правил по охране труда при проведении водолазных работ, утвержденных Приказом Министерства здравоохранения и социального развития Российской Федерации от 13 апреля 2007 года N 269 "Об утверждении Межотраслевых правил по охране труда при производстве водолазных работ".

3.4 Не допускается размещение на территории пляжа в границах заплыва пунктов проката маломерных судов используемых в коммерческих целях и других плавательных средств, представляющих угрозу жизни и здоровью отдыхающих и купающихся.

3.5 Береговая территория пляжа должна соответствовать санитарным, эпидемическим, противопожарным и другим нормам.

3.6 В зонах рекреации водного объекта для предупреждения несчастных случаев и оказания помощи терпящим бедствие на воде в период купального сезона выставляются ведомственные спасательные посты предприятий, учреждений и организаций, за которыми закреплены зоны рекреации.

3.7 Контроль за работой ведомственных спасательных постов возлагается на предприятия, учреждения и организации, которым подчинены эти посты.

4. Организация проведения освидетельствования пляжей и мест массового отдыха на воде

4.1 Освидетельствование пляжей проводят должностные лица ГИМС МЧС России по Краснодарскому краю (далее - ГИМС) по предварительному согласованию сроков с владельцами.

4.2 Для определения готовности пляжа к эксплуатации проводятся ежегодные или внеочередные освидетельствования.

4.3 Ежегодное освидетельствование проводится для подтверждения основных характеристик пляжа, проверки наличия и соответствия разрешительной документации и проверки состояния соответствующего оборудования спасательного снаряжения.

4.4 Внеочередное освидетельствование проводится после капитального ремонта, модернизации или переоборудования, стихийного бедствия и г. п., вызвавших изменение основных характеристик пляжа, а также вследствие происшествий связанных с угрозой причинения вреда жизни и здоровья граждан.

4.5 На основании результатов освидетельствования пляжа (ежегодного, внеочередного) ГИМС составляет акт и дает заключения по их эксплуатации.

5. Меры по обеспечению безопасности населения на пляжах и других местах массового отдыха на водных объектах

5.1 Водопользователи (владельцы пляжей), уполномоченные должностные лица органов исполнительной власти и органов местного самоуправления работники спасательных станций и постов, члены Всероссийского общества спасания на водах (ВОСВОД) проводят на пляжах и в других местах массового отдыха разъяснительную работу по предупреждению несчастных случаев с людьми на воде с использованием технических средств связи и оповещения, стендов и фотовитрин с профилактическими материалами.

5.2 Указания уполномоченных должностных лиц органов исполнительной власти, спасателей, сотрудников полиции, должностных лиц органов местного самоуправления в части исполнения ими своих полномочий по обеспечению безопасности людей и поддержанию правопорядка на пляжах и в других местах массового отдыха являются обязательными для водопользователей (владельцев пляжей) и граждан.

5.3 На пляжах и в других местах массового отдыха на водных объектах не допускается:

купаться в местах, где выставлены щиты (аншлаги) с предупреждающими и запрещающими знаками и надписями;

заплывать за буйки, обозначающие границы плавания;

подплывать к моторным, парусным, гребным судам, гидроциклам, водным велосипедам и другим плавательным средствам, прыгать в воду с не приспособленных для этих целей сооружений; загрязнять водоемы и берега; купаться в состоянии алкогольного опьянения; купаться в ночное время;

играть с мячом и в спортивные игры в не отведенных для этих целей местах, а также пирять с захватом купающихся, подавать крики ложной тревоги;

плавать на досках, бревнах, лежаках, автомобильных камерах и других предметах, которые могут нанести травмы и увечья отдыхающим;

погружаться с использованием автономных дыхательных аппаратов, заниматься подводной охотой в местах, не предназначенных для этих целей;

5.4 Маломерным судам (кроме спасательных) запрещается приближаться на расстояние менее 50 метров к границам зоны заплыва акватории пляжа и другим местам отдыха граждан на водных объектах. Судоводители и пассажиры маломерного судна должны быть одеты в спасательные жилеты (пояса-нагрудники), которые должны быть застегнуты.

5.5 Пункты проката маломерных судов используемых в коммерческих целях, должны размещаться на расстоянии не менее 50 метров от границы пляжа и других мест массового отдыха людей на водных объектах.

5.6 Обучение людей плаванию должно проводиться в специально отведенных местах пляжа. Ответственность за безопасность обучаемых несет преподаватель (инструктор, тренер, воспитатель), проводящий обучение или тренировку.

5.7 Для проведения уроков по плаванию оборудуется примыкающая к воде площадка, на которой должны быть плавательные доски, резиновые круги, шесты для поддержки не умеющих плавать, плавательные поддерживающие пояса, электромегафоны и другие обеспечивающие обучение средства.

5. Меры обеспечения безопасности детей на водных объектах

6.1 Родители или иные лица, ответственные за обеспечение безопасности детей, обязаны не допускать купание детей в неустановленных местах, шалое гей на водных объектах, плавания на не приспособленных для этого средствах (предметах) и других нарушений правил безопасности на водных объектах.

6.2 Безопасность детей на водных объектах обеспечивается правильным выбором и оборудованием места купания, проведением систематической разъяснительной работы с детьми о правилах поведения на водных объектах и соблюдением мер предосторожности.

6.3 В детских оздоровительных организациях, расположенных у водоемов,6

участок для купания детей (далее - участок) должен выбираться по возможности у пологого песчаного берега. Дно участка должно иметь постепенный уклон до глубины 2 метров без ям, уступов и перед открытием купального сезона должно быть очищено от водных растений, коряг, крупных камней, стекла и других предметов.

6.4 На пляже детской оздоровительной организации оборудуются участки для обучения плаванию детей дошкольного и младшего школьного возраста с глубинами не более 0.7 метра, а также для детей старшего возраста от 12 лет и старше - с глубинами не более 1,3 метра. Эти участки ограждаются плавучими ограждениями из буйев оранжевого или красного цвета (диаметром не менее 300 мм).

6.5 Пляж детской оздоровительной организации должен отвечать установленным санитарным требованиям, быть благоустроен.

6.6 На расстоянии 5 метров от уреза воды через каждые 25 метров устанавливаются стойки с вывешенными на них спасательными кругами и "концом Александрова".

6.7 На территории пляжа детской оздоровительной организации обязательно оборудуется стенд с извлечениями из настоящих Правил, материалами по профилактике несчастных случаев с людьми на водных объектах, данными о температуре воды и воздуха, силе и направлении ветра, схемой акватории пляжа с указанием глубин и опасных мест.

6.8 Купание детей, отдыхающих в детской оздоровительной организации, разрешается только группами, в которых под наблюдением одного воспитателя находится не более 10 человек.

6.9 Купание детей, не умеющих плавать, проводится отдельно от детей, умеющих плавать.

6.10 Контроль за правильной организацией и проведением купания детей в детских оздоровительных организациях осуществляют руководители этих организаций или уполномоченные ими лица.

6.11 Перед началом купания детей, отдыхающих в детских оздоровительных организациях, проводится подготовка пляжа:

границы участка, отведенного для купания отряда (группы), должны быть обозначены вдоль береговой черты флажками;

на щитах необходимо развесить спасательные круги, "концы Александрова" и другой спасательный инвентарь;

спасательная лодка со спасателями должна выходить на внешнюю сторону границы заплыва и удерживаться в двух метрах от нее.

6.12 По окончании подготовки пляжа дети группами выводятся на участки купания и инструктируются по правилам поведения на водных объектах.

За купающимися детьми должно вестись непрерывное наблюдение дежурными воспитателями, медицинскими работниками и матросами-спасателями.

6.13 Купающимся детям запрещается нырять с перил, мостков, пересекать границу заплыва.

6.14 При организации купания детей и время купания не допускается:

купание и нахождение посторонних лиц;

катание на лодках, катерах и других плавательных средствах;

находиться в воде на надувном матраце или камере детям, не умеющим плавать;

разрешать детям резко входить в воду или нырять после длительного пребывания на солнце, сразу после приема пищи или в состоянии утомления;

организовывать купание детей в штормовую погоду и во время грозы;

организовывать купание в очень холодной воде.

6.15 Для проведения уроков по плаванию ограждается и соответствующим образом оборудуется площадка на берегу, примыкающая к воде. На площадке должны быть:

плавательные доски не менее 25 шт.;

резиновые круги не менее 25 шт.;

2 - 3 шеста, применяемых для поддержки не умеющих плавать;

плавательные поддерживающие пояса;

2 - 3 электромегафона;

доска расписания занятий с учебными плакатами по методике обучения и технике плавания.

6.16 Для купания детей во время походов, прогулок, экскурсий выбирается неглубокое место с пологим и чистым от свай, коряг, острых камней, водорослей и ила дном. Обследование места купания проводится родителями или иными лицами, умеющими хорошо плавать и нырять, ответственными за обеспечение безопасности детей.

7. Обеспечение безопасности детей при нахождении на маломерных судах

7.1 В случае наличия в оздоровительном учреждении маломерных судов или других плавательных средств, используемых в рекреационных целях, в том числе для осуществления походов, сплавов и других подобных мероприятий должны быть выполнены следующие минимальные требования;

Маломерные суда, подлежащие государственной регистрации, должны быть зарегистрированы в установленном порядке и должны иметь отметку о годности к плаванию;

за безопасную эксплуатацию маломерных судов в оздоровительном учреждении должно быть назначено ответственное должностное лицо;

маломерное судно должно эксплуатироваться без нарушений максимального количества людей на борту с соблюдением ветро-волнового режима и удаленности от мест убежища;

маломерное судно должно быть укомплектовано индивидуальными средствами спасения, соответствующими антропогенным характеристикам каждого типа, находящегося на борту, с учетом гидрометеорологических характеристик района плавания;

к управлению маломерным судном, подлежащим государственной регистрации, должны привлекаться только лица, имеющие право управления таким судном в соответствии с законодательством Российской Федерации;

в случае осуществления походов за пределы территории оздоровительного учреждения на маломерном судне должны находиться средства связи.8

обеспечивающие бесперебойную связь, в том числе с экстренными службами, по всему маршруту следования, а все лица, находящиеся на борту должны, за исключением несовершеннолетних детей, уметь пользоваться такими средствами связи.

7.2 Нахождение на маломерном судне детей дошкольного возраста допускается только в присутствии взрослого сопровождающего.

7.3 При нахождении на борту маломерного судна детей должно быть организовано постоянное визуальное наблюдение за ними, обеспечено сохранение непотопляемости (поступление воды в корпус судна) и остойчивости (изменение центра тяжести судна - раскачивание, передвижение по судну, вставание людей и др. (в зависимости от типа судна и его характеристик)).

7.4 Любые массовые мероприятия на водных объектах, в том числе с использованием маломерных судов, должны быть согласованы с органами местного самоуправления и профессиональными аварийно-спасательными формированиями.

8. Действия персонала детской оздоровительной организации в случае наводнения

Наводнение - значительное затопление местности в результате подъема уровня воды в реке, озере, море.

Во избежание несчастных случаев в целях сохранения жизни и здоровья коей нужно соблюдать следующие правила (если не удалось эвакуировать детей):

успокоить детей, убедить их не поддаваться панике и не терять самообладание;

как можно быстрее отвести детей в ближайшее безопасное возвышенное место, верхние этажи, чердаки или крыши корпусов и быть готовым к эвакуации по воде, в том числе с помощью подручных плавательных средств:

до прибытия помощи, если не угрожает опасность, не разрешать детям покидать выбранные безопасные места; принять меры, позволяющие спасателям своевременно Вас обнаружить.

9. Знаки безопасности на водных объектах

9.1 Знаки безопасности на водных объектах устанавливаются водопользователями (владельцами пляжей, переправ, наплавных мостов, баз (сооружений) для стоянок маломерных судов), организациями, проводящими дноуглубительные, строительные или другие работы, в целях предотвращения несчастных случаев с людьми на водных объектах.

9.2 Знаки безопасности должны соответствовать требованиям Государственного стандарта Российской Федерации ГОСТ Р 12.4.026-2001 "Система стандартов безопасности труда. Цвета сигнальные, знаки безопасности и разметка сигнальная. Назначение и правила применения. Общие технические требования и характеристики. Методы испытаний", принятого Постановлением Государственного комитета Российской Федерации по стандартизации и метрологии от 19 сентября 2001 года N 387-ст.

9.3 На водных объектах рекомендуется устанавливать знаки безопасности, согласно Приложения № 2 к Правилам охраны жизни людей на водных объектах Краснодарского края.

ЭКО МАРАФОН ПЕРЕРАБОТКА

МИНИСТЕРСТВО ПРИРОДНЫХ РЕСУРСОВ КРАСНОДАРСКОГО КРАЯ

СДАЙ МАКУЛАТУРУ СПАСИ ДЕРЕВО!

Акция в Краснодарском крае
пройдёт с 15 марта по 25 мая

Спасаем деревья вместе! Стань участником!
Победитель (учреждение, район, город) будут награждены премиями и благодарностями

СПАСЁМ ДЕРЕВЬЯ

10 деревьев → 1 тонна МАКУЛАТУРЫ → Для 30 человек ионизированный кислород

ЭКОНОМИТ: 1000 кВт электроэнергии, 200 м³ воды

Оргкомитет:
+7 (961) 086-37-93, +7 (938) 511-90-12
123@sdai-bumagu.com / СДАЙ-БУМАГУ.РФ

#яЗеленый #сдайбумагу #экология #ресурсосбережение

Что можно приносить на акцию

- глянцевые журналы
- газеты
- офисная бумага
- тетради
- крафт бумага
- бумажная упаковка
- картон
- Можно сдавать архивы (это документы) администраций и организаций - мы гарантируем конфиденциальную утилизацию!

КНИГИ не представляющие литературной ценности и т.п.

НЕ приносить

- ✗ ЧЕКИ в них нет целлюлозы
- ✗ Ламинированную и влагостойкую одноразовую посуду, и т.п.
- ✗ Упаковку от яиц это не картон, а ваяльная целлюлоза
- ✗ Бумажные салфетки и полотенца, макулатуру, собранную на мусорных свалках и строительный мусор обои, мешки из под строительных смесей, макулатуру, покрытую лаком, краской или пропитанную столами

Как подготовить к сдаче

Удалить пластиковые элементы, извлечь из файлов. Необходимо отделить металлические пружины от степлеров, календарей, тетрадей

Хорошо перевозить в плотные кипы или плотно и компактно сложить в коробки. Коробки развернуть и сложить.

ПЕРЕРАБОТКА КОРОБОК ПРИНИМАТЬСЯ НЕ БУДЕТ!
(Иначе, автомобиль будет иметь везду вместо макулатуры)

Гофро картон в связи с его малой удельной плотностью принашивается или кипованный прессом или хорошо развернутый и компактно свернутый в объеме не более одного м3

С 15 марта по 25 мая 2019 г. в Краснодарском крае пройдет Экомарафон ПЕРЕРАБОТКА «Сдай макулатуру – спаси дерево!».

Акция проходит, в виде соревнований между районами и городами **Краснодарского края**. **Победители акции будут награждены премиями, благодарностями и ценными призами.** **Основная задача акции** - привлечь внимание людей к ресурсосбережению, заставить задуматься над расточительностью использования природных ресурсов, а также внести вклад в развитие вторичной переработки отходов.

Мы приглашаем к участию все учебные заведения, общественные организации, предприятия, компании, и другие учреждения всех населенных пунктов Краснодарского края. Для этого нужно собрать ненужную макулатуру (необходимо собрать более 300 кг макулатуры в одном месте (это 6-ть стопок бумаги А4 высотой 120 см или около 850 книг, не имеющих литературной ценности), далее **оставить заявку на официальном сайте акции [Сдай-Бумагу.рф](http://Sdai-Bumagu.pf) или www.Sdai-Bumagu.com**

Отдельные граждане, желающие принять участие в акции, но не имеющие возможность собрать более 300 кг, могут обратиться по месту работы или в ближайшее учебное заведение, учреждение с предложением принять участие в акции «Сдай макулатуру – Спаси дерево!»

Акция проводится при поддержке:

- Краудфандинг-проект «Подари Дерево» www.подари-дерево.pf
- Министерства природных ресурсов Краснодарского края

Оргкомитет акции: +7 (938) 511-9012, +7(961)086-3793, e-mail акции: 123@sdai-bumagu.com

По результатам акции будет составлен зеленый рейтинг муниципалитетов. Заявки на вывоз макулатуры необходимо оставлять заблаговременно на официальном сайте акции www.сдай-бумагу.pf, вывоз собранной макулатуры будет осуществляться транспортом компании переработчика согласно расписанию акции.

По итогам акции, все участники будут награждены благодарностями, а самые результативные -денежными премиями. В случае если общий результат области будет **более 100 тонн** (что вполне достижимо), финалисты получают **ценные призы.**

Финалисты смогут сами выбрать призы:

1 место:

- Аллея из 10 саженцев редких пород деревьев (манчжурский орех, дуб, явор,туя) или
- Телескоп– для знакомства со звёздным небом

2 место:

- ЭкоКинофестиваль – увлекательный видео формат для изучения принципов экологического равновесия, или
- Цифровой микроскоп– для изучения окружающего мира

3 место:

- Уличный спортивный комплекс (турник, брусья, вертикальная лестница). В одном из дворов, на выбор победителя. Подарок от экологов спортсменам, или
- Леготехник– для развития конструкторского мышления и моторики

Акция "Сдай макулатуру - спаси дерево!" проходит 2 раза год (раз в полугодие) на регулярной основе. Практикуйте в быту культуру отдельного сбора бумаги и картона, таким образом каждый может внести вклад в сохранение лесов и уменьшение объема мусора на полигонах.

Инструкция по сдаче макулатуры:

Что можно приносить на акцию: глянцевые журналы, газеты, офисная бумага, тетради, крафт бумага, бумажная упаковка, картон, книги не представляющие литературной ценности и т.п.

Можно сдавать архивы администраций и организаций – мы гарантируем конфиденциальную утилизацию!

НЕ приносить: чеки – в них нет целлюлозы. Ламинированную и влагостойкую бумагу (одноразовая посуда и т.п.). Упаковку от яиц (это не картон, а валяная целлюлоза). Бумажные салфетки и полотенца.

Как подготовить к сдаче: удалить пластиковые элементы, извлечь из файлов. Необходимо отделить металлические пружины (от старых календарей, тетрадей). Хорошо перевязать в плотные кипы или плотно и компактно сложить в коробки. Коробки развернуть и сложить. **НЕРАЗОБРАННЫЕ КОРОБКИ ПРИНИМАТЬСЯ НЕ БУДУТ!** (Иначе, автомобиль будет возить воздух вместо макулатуры). Гофра картон в связи с его малой удельной плотностью принимается или кипованный прессом или хорошо развернутый и компактно свернутый в объеме не более одного м3, по дополнительной заявке оставленной на сайте слай-бумагу.рф, согласованной с организаторами акции. Если не соблюсти эти требования, то переработка гофра картона не целесообразна экологически, малый вес при большом объеме, в процессе транспортировки не перекрывает вреда от выхлопов автомобиля.

Заповеди для родителей:

- До трех лет вообще не спускайте глаз с ребенка. Будьте всегда рядом.
- С трех лет обучайте ребенка разумной осторожности, прививайте ему навыки безопасного поведения и ни на минуту не оставляйте без присмотра!
- Наполняйте досуг детей интересными и безопасными играми и занятиями. Это и есть лучшая профилактика детского травматизма.

Запретить ребенку познавать мир невозможно. Ваша задача - предупредить трагедию, быть рядом и даже на шаг впереди.
Помните: ваши действия - лучший пример для вашего ребенка.



Никогда не оставляйте ребенка без присмотра взрослых!

Оставишь на минуту - можешь потерять навсегда!

- **Вот источники опасности для детей:**
 - спички и зажигалки;
 - электророзетки;
 - электроприборы;
 - иголки;
 - ножницы;
 - ножи;
 - бытовая химия;
 - лекарства;
 - спиртные напитки;
 - сигареты;
 - печки;
 - газовые плиты;
 - пищевые кислоты.

Обучать детей пользоваться опасными предметами и веществами следует постепенно, пошагово и в соответствии с возрастом!



Если это жизненно необходимо, взрослый должен:

- научить ребенка убегать и звать на помощь взрослых в любой опасной ситуации;
- спрятать спички, лекарства, опасные жидкости, средства бытовой химии, колющие, режущие и легко бьющиеся предметы;
- закрыть окна и выходы на балконы;
- перекрыть газовый вентиль на трубе;
- выключить все электроприборы, представляющие опасность;
- убрать с плиты кастрюли и чайники с горячей водой;
- разместить все игрушки на высоте, не превышающей рост ребенка, чтобы он не получил травму, доставая их;
- предупредить соседей о своем отсутствии;
- объяснить ребенку, что опасно открывать дверь незнакомым людям.



Безопасность детей на дороге - забота общества!



У Вашего ангела нет крыльев

Оставляя окна открытыми - опасно!



НЕ ОСТАВЛЯЙТЕ ДЕТЕЙ БЕЗ ПРИСМОТРА!



ОСТАВЛЯЯ ОКНО ОТКРЫТЫМ ВЫ ПРИБЛИЖАЕТЕ К ДОМУ СМЕРТЬ!

НЕ ДОПУСТИ!

Мир за окном манит детей. Многие думают, что москитная сетка делает окно безопасным для малыша. ЭТО НЕ ТАК!

НЕ ОСТАВЛЯЙТЕ ДЕТЕЙ БЕЗ ПРИСМОТРА ВОЗЛЕ ОТКРЫТЫХ ОКОН!

ПОМНИТЕ: МОСКИТНАЯ СЕТКА НЕ ВЫДЕРЖИТ ВЕСА ДАЖЕ САМОГО МАЛЕНЬКОГО РЕБЕНКА!

Используйте специальные средства: ограничители, блокираторы, детские замки, цепочки, решетки.

ЖИЗНЬ НАШИХ ДЕТЕЙ БЕСЦЕННА.

МОСКИТНАЯ СЕТКА НЕ ПЛАНИРУЙТЕ НЕ ПЛАНИРУЙТЕ

РОДИТЕЛИ, БЕРЕГИТЕ ДЕТЕЙ!

	храните спички, зажигалки в недоступных для детей местах		расскажите правила безопасности и проигрывайте возможные чрезвычайные ситуации
	объясните ребенку, что в случае возникновения пожара нельзя прятаться		объясните, что при пожаре в доме необходимо выбегать на улицу
	не разрешайте детям самостоятельно топить печи, пользоваться газовыми и электрическими приборами		выучите с ребенком номера телефонов экстренных служб и домашний адрес
	немедленно пресекайте любые игры детей с огнем		научите ребенка вызывать службу спасения

НЕ ОСТАВЛЯЙТЕ ДЕТЕЙ ОДИН!

ГОРЯЧАЯ ТЕЛЕФОННАЯ ЛИНИЯ



Если вы стали очевидцем жестокого обращения с ребёнком, знаете о брошенном ребёнке или о происходящем насилии над детьми в семье, не будьте равнодушны к детской беде – сообщите в управление по вопросам семьи и детства по телефону:

8 918 49 629 49



**МВД РОССИИ
ГУ МВД РОССИИ ПО
КРАСНОДАРСКОМУ КРАЮ
ОТДЕЛ МИНИСТЕРСТВА ВНУТРЕННИХ ДЕЛ
РОССИЙСКОЙ ФЕДЕРАЦИИ
ПО ТЕМРЮКСКОМУ РАЙОНУ**

**Защити город от наркотиков!
Сообщи, где торгуют смертью!**

**Сообщите о тех, кто выращивает,
производит, торгует наркотиками или
содержит наркопритон**

**Телефон дежурной части Отдела МВД
России по Темрюкскому району:
02; 8 (86148) 5-19-72**



ЭТО НЕОБХОДИМО

ЗНАТЬ!

Пожароопасный период **О запрете сжигания сухой травы, стерни**

Ежегодно после схода снежного покрова происходят сотни возгораний прошлогодней травы из-за неосторожного обращения с огнем и детской шалости. Как правило, такое горение, в большинстве случаев не контролируемое, - распространяется с большой скоростью и на больших площадях. Зачастую оно представляет реальную угрозу жилым строениям, хозяйственным постройкам, а в некоторых случаях и жизни людей.

Бытует ложное мнение, что сжигание сухой прошлогодней травы полезно для земли, удобряет ее золой. Поэтому многие граждане специально устраивают пал сухой травы.

На самом деле пользы от этого нет: при сжигании травы погибает много полезных микроорганизмов, да и молодая травка, незаметная в сухой траве, может погибнуть. Кроме того, по сухой траве огонь легко сможет добежать и до строений на вашем участке.

Ни в коем случае не допускайте:

- пала сухой травы;
- неконтролируемого сжигания мусора;
- будьте осторожны при курении: непотушенный окурок или спичка легко приводят к возгоранию сухой травы.

В усадьбе или на даче:

- ✓ всегда наготове должен быть инвентарь для тушения пожара: ведро, лопата, бочка с водой, ящик с песком;
- ✓ сухую траву надо собирать граблями. Сжигать ее вместе с мусором можно в железной бочке, установленной рядом с водоемом или емкостью с водой, подальше от строений;
- ✓ опасайтесь сильных порывов ветра. При сжигании мусора даже в железной бочке учитывайте направление ветра, чтобы случайная искра не полетела в сторону строений.

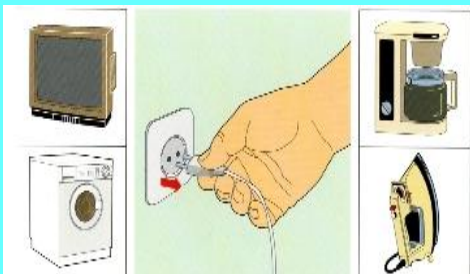


**Если вы обнаружили горение сухой травы –
позвоните по телефону экстренных оперативных
служб **112** (с мобильного телефона)**



ЭТО НЕОБХОДИМО **ЗНАТЬ И УМЕТЬ!**

Осторожно газ!



Запах газа в квартире

- Отключите газ, распахните окна.
- Удалите из квартиры всех.
- Обесточьте ее.
- Выдерните телефонный шнур из розетки.
- Закрыв за собой дверь квартиры (дома), по телефону вызовите аварийную газовую службу.
- Дождитесь ее прибытия на улице.

Запах газа в подъезде

- Определите место утечки газа,
- Проветрите лестничную клетку.
- Выйдя из подъезда и оставив входную дверь открытой, предупредите жильцов и входящих в подъезд об опасности.
- Позвоните в аварийную газовую службу.
- Сообщите в диспетчерскую РЭУ о необходимости отключения лифта.

МЕРЫ БЕЗОПАСНОСТИ ПРИ ЗАПАХЕ ГАЗА



Не пользоваться открытым огнем, курить;

Не пользоваться лифтом;

Не нажимать на кнопку электрозвонка;

Не звонить по телефону при запахе газа;

Не включать/выключать свет;

Не включать/выключать электроприборы

Единый телефон спасения – 112, газовая служба – 04

Правила поведения при утечке бытового газа

Многие природные газы являются источниками опасности для человека. Однако наиболее опасными являются метан (городской магистральный газ) и сжиженный нефтяной газ (в баллонах), используемые в быту. При утечке они вызывают удушье, отравление и способны привести к взрыву, поэтому необходимо знать и неукоснительно соблюдать правила пользования газовыми приборами, колонками, печами и ухода за ними.

КАК ДЕЙСТВОВАТЬ ПРИ УТЕЧКЕ МАГИСТРАЛЬНОГО ГАЗА

Почувствовав в помещении запах газа, немедленно перекройте его подачу к плите. При этом не курите, не зажигайте спичек, не включайте свет и электроприборы (лучше всего обесточить всю квартиру, отключив электропитание на распределительном щитке), чтобы искра не смогла воспламенить накопившийся в квартире газ и вызвать взрыв.

Основательно проветрите всю квартиру, а не только загазованную комнату, открыв все двери и окна. Покиньте помещение и не заходите в него до исчезновения запаха газа.

При появлении у окружающих признаков отравления газом вынесите их на свежий воздух и положите так, чтобы голова находилась выше ног. Вызовите скорую медицинскую помощь.

Если запах газа не исчезает, срочно вызовите аварийную газовую службу (телефон 04), работающую круглосуточно.

ПРАВИЛА ОБРАЩЕНИЯ С ГАЗОВЫМИ БАЛЛОНАМИ

Вне дома газовый баллон храните в проветриваемом помещении, в вертикальном положении, не закапывайте его и не ставьте в подвал.

Примите меры по защите баллона и газовой трубки от воздействия тепла и прямых солнечных лучей.

Воздержитесь от замены газового баллона при наличии рядом огня, горячих углей, включенных электроприборов. Перед заменой убедитесь, что краны нового и отработанного баллонов закрыты. После замены проверьте герметичность соединений с помощью мыльного раствора.

Для соединения баллона с газовой плитой используйте специальный гибкий резиновый шланг с маркировкой длиной не более метра, зафиксированный с помощью зажимов безопасности. Не допускайте его растяжения или пережатия.

Доверяйте проверку и ремонт газового оборудования только квалифицированному специалисту.

Неиспользуемые баллоны, как заправленные, так и пустые, храните вне помещения.

В ходе приготовления пищи следите за тем, чтобы кипящие жидкости не залили огонь и не стали причиной утечки газа. По окончании работ кран баллона закройте.

Регулярно чистите горелки, так как их засоренность может стать причиной беды.

Будьте осторожны при эксплуатации газового оборудования!
Газовое оборудование давно стало привычным в быту. Однако забывать о правилах его эксплуатации ни в коем случае нельзя. Ведь его неисправность или неправильное использование могут стать причинами настоящей беды.

С каждым годом возрастает число потребителей голубого топлива. Очень часто граждане пренебрегая тем фактом, что природный газ - это взрывоопасное вещество, нарушают правила эксплуатации газового оборудования.

Руководителям сельскохозяйственных предприятий, осуществляющих деятельность на территории Таманского сельского поселения Темрюкского района

Постановлением Правительства Российской Федерации от 30 декабря 2017 года №1717 «О внесении изменений в Правила противопожарного режима в Российской Федерации» внесены изменения в Правила, а именно:

Запрещается сеять колосовые культуры в границах полос отвода и охранных зонах железных дорог, а также в границах полос отвода и придорожных полосах автомобильных дорог.

Установлено, что правообладателями земельных участков (собственники земельных участков, землепользователи, землевладельцы и арендаторы земельных участков) сельскохозяйственного назначения должны принимать меры по защите сельскохозяйственных угодий от зарастания сорной растительностью и своевременному проведению сенокоса на сенокосах.

Запрещено сеять колосовые культуры в границах полос отвода и охранных зонах железных дорог, а также в границах полос отвода и придорожных полосах автомобильных дорог. Копны скошенной на этих полосах травы необходимо размещать на расстоянии не менее 30 метров от хлебных массивов.

В период уборки зерновых культур и заготовки кормов запрещается:

- а) курить вне специально оборудованных мест и производить работы с применением открытого огня в хлебных массивах и вблизи от них, а также возле скирд сена и соломы;
- б) использовать в работе уборочные агрегаты и автомобили (моторную технику) имеющие неисправности, которые могут послужить причиной пожара;
- в) использовать в работе уборочные агрегаты и автомобили (моторную технику) без капотов или с открытыми капотами, а также без защитных кожухов;
- г) использовать в работе уборочные агрегаты и автомобили (моторную технику) без искрогасителей, за исключением случаев применения системы нейтрализации отработанных газов, а также без первичных средств пожаротушения;
- д) выжигать пыль в радиаторах двигателей уборочных агрегатов и автомобилей (моторной техники) паяльными лампами или другими способами;
- е) заправлять уборочные агрегаты и автомобили (моторную технику) в полевых условиях вне специальных площадок, оборудованных средствами пожаротушения и освещенных в ночное время.

В период уборки радиаторы двигателей, валы битеров, соломоубивателей транспортеров и подборщиков, шнеки и другие узлы, и детали уборочных агрегатов и автомобилей должны очищаться от пыли, соломы и зерна по мере необходимости но не реже

двух раз за смену.

Скирды (стога), навесы и штабеля грубых кормов размещаются (за исключением размещения на приусадебных участках):

- а) на расстоянии не менее 15 метров до оси линий связи;
- б) на расстоянии не менее 50 метров до зданий, сооружений и лесных насаждений;
- в) за пределами полос отвода и охранных зон железных дорог, придорожных полос автомобильных дорог и охранных зон воздушных линий электропередачи."

Во время погрузки грубых кормов и волокнистых материалов в кузов автомобиля двигатель его должен быть заглушен. Движение автомобиля может быть разрешено только после осмотра места стоянки автомобиля и уборки сена (соломы) находящегося вблизи выпускной трубы.

Полосы отвода и охранные зоны железных дорог (в том числе переведенных на консервацию) должны быть очищены от валежника, порубочных остатков - кустарника (за исключением деревьев и кустарников, отнесенных к художественно-ландшафтному оформлению дорог и сооружений, а также к защитным лесополосам), шпал железнодорожных деревянных оработанных и бракованных, также других горючих отходов. Указанные материалы следует своевременно вывозить с полосы отвода.

В полосах отвода и охранных зонах дорог, а также на участках железнодорожных путей и автомобильных дорог не разрешается выбрасывать горячие шлак, уголь и золу, а также горящие окурки и спички во время движения железнодорожного подвижного состава и автомобильного транспорта.

Разлитые на железнодорожных путях легковоспламеняющиеся и горючие жидкости должны засыпаться песком, землей и удаляться с учетом требований законодательства Российской Федерации в области охраны природы.

Запрещено складирование сена, соломы и дров:

- а) на расстоянии менее 50 метров от мостов, путепроводов, путевых сооружений и путей организованного движения поездов, а также лесных насаждений;
- б) на расстоянии менее 15 метров от оси линий связи;
- в) в пределах охранных зон воздушных линий электропередачи.

Запрещено в границах полос отвода и придорожных полосах автомобильных дорог, в границах полос отвода и охранных зонах железных дорог, путепроводов и продуктопроводов выжигать сухую травянистую растительность, разводить костры, сжигать хворост, порубочные остатки и горючие материалы, а также оставлять сухостойные деревья и кустарники.

Кроме того, запрещается выжигание сухой травянистой растительности, стерни, пожнивных остатков (за исключением рисовой соломы) на землях сельскохозяйственного назначения и землях запаса, разведение костров на полях. Выжигание рисовой соломы может производиться в безветренную погоду при соблюдении условия, предусмотренного пунктом 72.1 правил противопожарного режима в Российской Федерации.

Использование открытого огня и разведение костров на землях сельскохозяйственного назначения и землях запаса могут производиться при условии соблюдения требований пожарной безопасности, установленных правилами противопожарного режима в Российской Федерации, а также нормативными правовыми актами Министерства Российской Федерации по делам гражданской обороны, чрезвычайным ситуациям и ликвидации последствий стихийных бедствий, принятыми по согласованию с Министерством природных ресурсов и экологии Российской Федерации и Министерством сельского хозяйства Российской Федерации.

Внесенные изменения позволяют повысить уровень защищенности земель населенных пунктов, земель сельскохозяйственного назначения, полос отвода и придорожных полос автомобильных дорог, полос отвода и охранных зон железных дорог, путепроводов и продуктопроводов от пожаров.

Вместе с тем, хотелось напомнить требование приказа МЧС России от 26.01.2016 № 26 «Об утверждении Порядка использования открытого огня к разведения костров на землях сельскохозяйственного назначения и землях запаса утвержден порядок использования открытого огня и разведения костров на землях сельскохозяйственного назначения и землях запаса.

1. Настоящий Порядок использования открытого огня и разведения костров на землях сельскохозяйственного назначения и землях запаса (далее - Порядок устанавливает обязательные требования пожарной безопасности к использованию открытого огня и разведению костров на землях сельскохозяйственного назначения и землях запаса (далее - использование открытого огня).

2. Использование открытого огня должно осуществляться в специальных оборудованных местах при выполнении следующих требований:

- а) место использования открытого огня должно быть выполнено в виде котлована (ямы, рва) не менее чем 0,3 метра глубиной и не более 1 метра в диаметре или площадки с прочно установленной на ней металлической емкостью (например: бочка, бак, мангал) или емкостью, выполненной из иных негорючих материалов, исключающих возможность распространения пламени и выпадения сгораемых материалов за пределы очага горения, объемом не более 1 куб. метра;
- б) место использования открытого огня должно располагаться на расстоянии не менее 50 метров от ближайшего объекта (здания, сооружения, постройки, открытого склада, скирды), 100 метров - от хвойного леса или отдельно растущих хвойных деревьев и молодняка и 30 метров - от лиственного леса или отдельно растущих групп лиственных деревьев;
- в) территория вокруг места использования открытого огня должна быть очищена в радиусе 10 метров от сухостойных деревьев, сухой травы, валежника, порубочных остатков, других горючих материалов и отделена противопожарной минерализованной полосой шириной не менее 0,4 метра;
- г) лицо, использующее открытый огонь, должно быть обеспечено первичными средствами пожаротушения для локализации и ликвидации горения, а также мобильным средством связи для вызова подразделения пожарной охраны.

3. При использовании открытого огня в металлической емкости или емкости, выполненной из иных негорючих материалов, исключают распространение пламени и выпадение сгораемых материалов за пределы очага горения, минимально допустимые расстояния, предусмотренные подпунктами «б» и «в» пункта 2 настоящего Порядка, могут быть уменьшены вдвое. При этом устройство противопожарной минерализованной полосы не требуется.

4. В целях своевременной локализации процесса горения емкость, предназначенная для сжигания мусора, должна использоваться с металлическим листом, размер которого должен позволять полностью закрыть указанную емкость сверху.

5. При использовании открытого огня и разведения костров для приготовления пищи в специальных несгораемых емкостях (например: мангалах, жаровнях) на садовых земельных участках, относящихся к землям сельскохозяйственного назначения, противопожарное расстояние от очага горения до зданий, сооружений и иных построек допускается уменьшать до 5 метров, а зону очистки вокруг емкости от горючих материалов - до 2 метров.

6. В случаях выполнения работ по уничтожению сухой травянистой растительности, стерни, пожнивных остатков и иных горючих отходов, организации массовых мероприятий с использованием открытого огня допускается увеличивать диаметр очага горения до 3 метров. При этом минимально допустимый радиус зоны очистки вокруг очага горения от сухостойных деревьев, сухой травы, валежника, порубочных остатков, других горючих материалов в зависимости от высоты точки их размещения следует определять в соответствии с приложением к настоящему Порядку.

7. При увеличении диаметра зоны очага горения должны быть выполнены требования пункта 2 настоящего Порядка. При этом на каждый очаг- использования открытого огня должно быть задействовано не менее 2-х человек, обеспеченных первичными средствами пожаротушения и прошедших обучение мерам пожарной безопасности в соответствии с Нормами пожарной безопасности «Обучение мерам пожарной безопасности работников организаций», утвержденными приказом МЧС России от 12.12.2007 № 645.

8. В течение всего периода использования открытого огня до прекращения процесса тления должен осуществляться контроль за нераспространением горения (тления) за пределы очаговой зоны.

9. Использование открытого огня запрещается:

- на торфяных почвах;
- при установлении на соответствующей территории особого противопожарного режима;
- при поступившей информации о приближающихся неблагоприятных или опасных для жизнедеятельности людей метеорологических последствиях, связанных с сильными порывами ветра;
- под кронами деревьев хвойных пород;
- в емкости, стенки которой имеют огненный сквозной прогар;
- при скорости ветра, превышающей значение 5 метров в секунду, если открытый огонь используется без металлической емкости или емкости, выполненной из иных негорючих материалов, исключающей распространение пламени и выпадение сгораемых материалов за пределы очага горения;
- при скорости ветра, превышающей значение 10 метров в секунду.

10. В процессе использования открытого огня запрещается:

- осуществлять сжигание горючих и легковоспламеняющихся жидкостей (кроме жидкостей, используемых для розжига), взрывоопасных веществ и материалов, а также изделий и иных материалов, выделяющих при горении токсичные и высокотоксичные вещества;
- оставлять место очага горения без присмотра до полного прекращения горения (тления);
- располагать легковоспламеняющиеся и горючие жидкости, а также горючие материалы вблизи очага горения.

11. После использования открытого огня место очага горения должно быть засыпано землей (песком) или залито водой до полного прекращения горения (тления)

ПАМЯТКА О МЕРАХ СОЦИАЛЬНОЙ ПОДДЕРЖКИ СЕМЕЙ, ИМЕЮЩИХ ДЕТЕЙ

Органами социальной защиты населения в соответствии с Федеральным законом от 19 мая 1995 года № 81-ФЗ «О государственных пособиях гражданам, имеющим детей»;

Законом Краснодарского края от 15 декабря 2004 года № 807-КЗ «О ежемесячном пособии на ребенка»;

Законом Краснодарского края от 22 февраля 2005 года № 836-КЗ «О социальной поддержки многодетных семей в Краснодарском крае»;

Законом Краснодарского края от 1 августа 2012 года № 2568-КЗ «О дополнительных мерах социальной поддержки отдельных категорий граждан»;

Статьей 19 Закона Краснодарского края от 30 июня 1997 года № 90-КЗ «Об охране здоровья населения Краснодарского края», назначаются

1. ПОСОБИЯ НА ДЕТЕЙ, УСТАНОВЛЕННЫЕ ФЕДЕРАЛЬНЫМ ЗАКОНОДАТЕЛЬСТВОМ

Единовременное пособие при рождении ребенка неработающим родителям (опекуну) в размере **15512 руб.65коп.**

Ежемесячное пособие по уходу за ребенком **неработающему** родителю (опекуну), осуществляющему уход за ребенком в возрасте до 1,5 лет (**2 908 руб. 62 коп.** – по уходу за первым ребенком; **5 817руб. 24 коп.** – за вторым и последующими детьми).

Единовременное пособие беременной жене военнослужащего, проходящего военную службу по призыву, – **24 565руб. 89 коп.** Названное пособие выплачивается при сроке беременности не менее 180 дней.

Пособие по беременности и родам женщинам, уволенным в связи с ликвидацией организаций в течение 12 месяцев, предшествовавших дню признания их в установленном порядке безработными. Размер пособия – **581 руб. 73 коп.**

Ежемесячное пособие в размере **10 528 руб. 24 коп.** На ребенка военнослужащего, проходящего военную службу по призыву. Пособие выплачивается со дня рождения ребенка до достижения ребенком возраста 3-х лет, но не позднее дня окончания отцом ребенка военной службы по призыву.

Единовременное пособие в размере **581 руб. 73 коп.** женщинам, вставшим на учет в медицинских организациях в ранние сроки беременности. Назначается по месту получения пособия по беременности и родам.

Ежемесячная компенсационная выплата в размере **50 руб.** женщинам, имеющим детей в возрасте до трех лет, уволенным в связи с ликвидацией организации, находившимся на момент увольнения в отпуске по уходу за ребенком и не получающим пособие по безработице.

ПОСОБИЯ, УСТАНОВЛЕННЫЕ ЗАКОНОДАТЕЛЬСТВОМ КРАСНОДАРСКОГО КРАЯ

Ежемесячное пособие на ребенка назначается в размере **181 руб.**; на ребенка одинокой матери – **355 руб.**; на ребенка военнослужащего по призыву, а также в случаях, предусмотренных законодательством, когда взыскание алиментов невозможно, – **262 руб.**

Ежемесячное пособие на ребенка назначается малоимущим семьям со среднедушевым доходом, размер которого не превышает величину прожиточного минимума на душу населения, установленную в Краснодарском крае.

Ежемесячное пособие на ребенка назначается на 24 месяца, но не более чем по месяц исполнения ребенку 16 лет (при обучении в общеобразовательной организации – не более чем по месяц достижения ребенком возраста 18 лет). Доход семьи учитывается за 3 последних календарных месяца, предшествующих месяцу подачи заявления о назначении ежемесячного пособия на ребенка.

Социальная выплата в виде денежной компенсации на полноценное питание беременным женщинам, кормящим матерям, а также детям в возрасте до трех лет в размере **150 руб.** в месяц.

Специализированные продукты детского питания детям, находящимся на смешанном или искусственном вскармливании, до достижения ими возраста шести месяцев из семей, получающих ежемесячное пособие на ребенка.

Государственная социальная помощь в виде социального пособия малоимущим семьям со среднемесячным доходом, размер которого не превышает прожиточный минимум семьи с учетом, установленных в Краснодарском крае прожиточных минимумов для соответствующих категорий граждан (трудоспособные граждане, пенсионеры, дети).

Ежемесячная денежная выплата при рождении третьего или последующих детей до достижения ребенком возраста трёх лет в размере **9655 руб.** в месяц.

Меры социальной поддержки многодетных семей:

Многодетной признается семья, в которой воспитываются трое и более детей в возрасте до 18 лет (при обучении детей в общеобразовательных организациях и в государственных образовательных организациях по очной форме на бюджетной основе – до 23 лет).

Многодетным семьям, в числе других мер социальной поддержки предоставляются:

Ежегодная денежная выплата в размере **4 376 руб.** на каждого несовершеннолетнего ребенка (производится равными долями ежеквартально в управление социальной защиты населения) (по **1 094 руб.** в квартал).

Субсидии на оплату жилого помещения и коммунальных услуг семьям, собственные расходы которых на оплату жилья и коммунальных услуг (в пределах региональных стандартов) превышают 15% совокупного дохода семьи.

Учащимся общеобразовательных организаций из многодетных семей предоставлено право приобретения льготного проездного билета на проезд в городском пассажирском транспорте.

От уплаты транспортного налога на основании справки о постановке на учёт в управлении социальной защиты населения по месту жительства освобождается один из родителей (усыновителей) в многодетной семье по автомобилям легковым с мощностью двигателя до 150 лошадиных сил включительно, автобусам с мощностью двигателя до 150 лошадиных сил включительно в отношении одной единицы транспортного средства по выбору налогоплательщика из числа зарегистрированных за ним транспортных средств.

Более подробную консультацию, можно получить в отделе назначения социальных пособий, субсидий и компенсаций управления социальной защиты населения в Темрюкском районе по телефонам: 5-33-38, 4-46-31.



Министерство строительства, архитектуры и дорожного хозяйства Краснодарского края.

Адрес: г. Краснодар, ул. Кузнечная, д. 6, каб. 1025, 1026
Тел. +7 (861) 253-49-09, +7 (861) 253-49-01
Сайт: minstroy.krasnodar.ru



КУБАНСКОЕ
ИПОТЕЧНОЕ АГЕНТСТВО

Адрес: г. Краснодар, ул. Леваневского, д. 106
Тел. +7 (861) 279-03-01
Сайт: www.kubanipoteka.ru

Программа "Жилье для российской семьи"

Программа направлена на повышение доступности жилья и улучшения качества коммунальных услуг, в том числе на формирование механизмов удовлетворения потенциального спроса граждан на жилье, которое не доступно для приобретения по текущим рыночным ценам, но которое граждане имели бы возможность приобрести по ценам ниже рыночных с помощью собственных и заемных средств. Застройщики и проекты жилищного строительства, реализуемые в рамках программы «Жилье для российской семьи»

№ п/п	Застройщик	Наименование проекта (место расположения)	Кол-во квартир/общая площадь (кв. м)	Получены разрешения на строительство, кол-во квартир/общая площадь (кв. м)	Стоимость 1 кв. м (руб.)
1	«ООО Главная Инвестиционная Компания»	Жилищный комплекс по адресу: г. Краснодар ул. Кирилла Россинского, литер 5	231/10000	720/28 461,0	34700
2	ООО «Дирекция СОТ»	Миниполис «Куб-А» по адресу: г. Краснодар, Карасунский округ пос. Пригородный	5556/299522,24	411/14 868,68	не более 30000
3	ООО «МОДО КАПИТАЛ»	ЖК «Солнечный город» по адресу: г. Краснодар, Прикубанский внутригородской округ, ул.3-я Трудовая, д.1/7	354/13959,43	354/13 959,43	от 32500 - не более 34892
4	ООО «Терем»	«Жилой комплекс «Лебединое озеро» (литер 7 и 8) г. Горячий Ключ ул. Обьездная, 18	216/10 395,0	192/9 240,0	не более 35000
5	ООО «Европа Девелопмент»	Жилой Комплекс «МодеГрад» Краснодарский край, г. Краснодар, Прикубанский внутригород. округ	514/27687,45	288/15 504,51	от 29000 - не более 35000
6	ООО «ТоргСоюз»	Комплекс среднеэтажной жилой застройки в микрорайоне «Кубанский» поселка Южный Динского района Краснодарского края» по адресу: Динской район, п. Южный, ул. Казачья 2,4,6,8, ул. Екатерининская 1,3,5,7	820/44208	48/2 933,76	не более 31251,2
7	ООО «Деловой мир»	«Многоэтажный жилой дом литер 9 со встроенно-пристроенными помещениями по проспекту им. Писателя Знаменского в г. Краснодаре - 2 этап строительства»	231/10006,4	461/20 623,47	не более 35000

8	ООО «ИнфраСтрой - Инжиниринг » (сайт в разработке)	Многоэтажная жилая застройка земельного участка с кадастровым номером 23:43:0106012:752, Литер 1,2,3,4 по адресу: Краснодарский край, г.Краснодар, Прикубанский округ, ул.Красных Партизан – ул.Азовская	1097/58400	Литер 4 270/5218,9	не более 3 4 400
---	---	--	------------	-----------------------	------------------------

**Администрация Таманского сельского поселения
напоминает
родителям несовершеннолетних детей
о выполнении закона
Краснодарского края
№ 1539**



22:00 зона
**ОТВЕТСТВЕННОСТИ
РОДИТЕЛЕЙ!**

Закон Краснодарского края № 1539 «О мерах по пропаганде безопасности и привлечению несовершеннолетних к гражданской ответственности в Краснодарском крае»

Газета «Город Тамань» № 48 (372) от 26.04.2019г. Газета утверждена решением Совета ТСП Темрюкского района	Главный редактор- Беделев И.Р.. Выпускающий редактор Литвинова А.В. Редакционная коллегия: Алклычева Т.А. Эмирсалиев Р.Э. Меташоп Т.П.	Учредители: Администрация Таманского сельского поселения Темрюкского района, Совет Таманского сельского поселения Темрюкского района Издатель: Администрация Таманского сельского поселения Темрюкского района Адрес редакции и издательства: 353555 ст. Тамань, ул. К. Маркса 106.	Газета выходит два раза в месяц. Подписано в печать 26.04.2019г. Дата выхода 26.04.2019 г. Тираж 200 экз. Газета сверстана и отпечатана в администрации ТСП ТР
--	---	---	---