



# Город

газета муниципального образования  
Таманское сельское поселение

в составе муниципального образования Темрюкский район

# ТАМАНЬ

город Гермонасса-Тмутаракань-Тамань с VI в. до н.э.

Выходит с 25 января 2007 г. № 59 (383) от 06.09.2019. = распространяется бесплатно



СОВЕТ  
ТАМАНСКОГО СЕЛЬСКОГО ПОСЕЛЕНИЯ  
ТЕМРЮКСКОГО РАЙОНА

РЕШЕНИЕ № 369

LXXXIV сессия

29 августа 2019 года

III созыва

ст-ца Тамань

**О внесении изменений в решение LXVIII Таманского сельского поселения Темрюкского района от 23 октября 2018 года № 313 «Об установлении земельного налога на территории Таманского сельского поселения Темрюкского района»**

В соответствии с Налоговым кодексом Российской Федерации, Федеральным законом от 6 октября 2003 года № 131-ФЗ «Об общих принципах организации местного самоуправления в Российской Федерации», на основании Устава Таманского сельского поселения Темрюкского района Совет Таманского сельского поселения Темрюкского района р е ш и л:

1. Внести в решение XXXVIII сессии Совета Таманского сельского поселения Темрюкского района III созыва от 23 октября 2018 года № 313 «Об установлении земельного налога на территории Таманского сельского поселения Темрюкского района» следующие изменения:

1.1. Пункт 2 решения изложить в следующей редакции:

« 2. Установить налоговые ставки налога, на имущество физических лиц исходя из кадастровой стоимости объектов налогообложения в следующих размерах:

- **0,03 процента** от кадастровой стоимости в отношении земельных участков, предназначенных для размещения административных зданий, объектов образования, науки, здравоохранения и социального обеспечения, физической культуры и спорта, культуры, искусства, религии.

- **0,1 процента** от кадастровой стоимости в отношении земельных участков предназначенных для:

✓ размещения домов малоэтажной индивидуальной жилой застройки и для ведения личного подсобного хозяйства (за исключением доли в праве на земельный участок, принадлежащей на объект, не относящийся к жилищному фонду);

- **0,3 процента** от кадастровой стоимости в отношении земельных участков предназначенных для:

✓ размещения домов среднеэтажной и многоэтажной жилой застройки;

✓ дачного строительства, садоводства и огородничества;

✓ размещения объектов инженерной инфраструктуры жилищно-коммунального комплекса;

✓ сельскохозяйственного назначения и сельскохозяйственного использования;

✓ земельные участки, ограниченные в обороте в соответствии с законодательством Российской Федерации и предназначенные для обеспечения обороны, безопасности и таможенных нужд.

✓ приобретенных (предоставленных) для жилищного строительства.

✓ приобретенных (предоставленных) для животноводства.

✓ Земельные участки, предназначенные для индивидуального жилищного строительства и размещения объектов коммерческого назначения (магазинов, объектов бытового обслуживания и т.д.).

- **0,5 процента** от кадастровой стоимости в отношении земельных участков предназначенных для размещения офисных зданий делового и коммерческого назначения;

- **0,7 процента** от кадастровой стоимости в отношении земельных участков предназначенных для:

✓ размещения производственных и административных зданий, строений, сооружений промышленности, коммунального хозяйства, материально-технического, продовольственного снабжения, сбыта и заготовок;

✓ предназначенных для размещения гостиниц;

✓ размещения объектов рекреационного и лечебно-оздоровительного назначения (дома отдыха, пансионаты, кемпинги, объекты физической культуры и спорта, туристические базы, стационарные и палаточные туристско-оздоровительные лагеря,

детские туристические станции, туристские парки, учебно-туристические тропы, трассы, детские и спортивные лагеря, другие аналогичные объекты);

- **1,5 процента** от кадастровой стоимости в отношении земельных участков:

- ✓ предназначенных для размещения гаражей и автостоянок
- ✓ размещения объектов торговли, общественного питания и бытового обслуживания.
- ✓ размещения гостиниц при отсутствии хозяйственной деятельности
- ✓ размещения электростанций, обслуживающих их сооружений и объектов
- ✓ размещения портов, водных, железнодорожных вокзалов, автодорожных вокзалов,
- ✓ занятых водными объектами, находящимися в обороте

- **1,5 процента** в отношении прочих земельных участков».

1.2. Пункт 4 решения изложить в следующей редакции:

« 4. Земельный налог (авансовые платежи по земельному налогу) подлежит уплате налогоплательщиками- организациями, не позднее 20 апреля, 20 июля и 20 октября текущего налогового периода в размере одной четвертой налоговой ставки процентной доли кадастровой стоимости земельного участка, а по итогам налогового периода - не позднее 20 января года, следующего за истекшим налоговым периодом.

Налогоплательщики - физические лица, уплачивают налог по итогам налогового периода на основании налогового уведомления в соответствии с абзацем 3 пункта 1 статьи 397 НК РФ ».

1.3. Пункт 5 решения изложить в следующей редакции:

« 5. Налоговая база уменьшается на величину кадастровой стоимости 600 квадратных метров площади земельного участка, находящегося в собственности, постоянном (бессрочном) пользовании или пожизненном наследуемом владении к категориям налогоплательщиков определен пункт 5 статьи 391 НК РФ ».

1.4. Пункт 7 решения изложить в следующей редакции:

« 7. Налогоплательщики - физические лица, имеющие право на налоговые льготы, установленные законодательством о налогах и сборах, представляют в налоговый орган по своему выбору заявление о предоставлении налоговой льготы, а также вправе представить документы, подтверждающие право налогоплательщика на налоговую льготу».

9. Разместить (опубликовать) настоящее решение в информационно-телекоммуникационной сети «Интернет», на официальном сайте администрации муниципального образования Темрюкский район, на сайте администрации Таманского сельского поселения Темрюкского района, в газете «Город Тамань».

10. Контроль за исполнением настоящего решения возложить на постоянную комиссию по вопросам экономики, бюджета, финансов, налогов и распоряжению муниципальной собственностью, по вопросам земельно-имущественных отношений (Ю.С.Доронина).

11. Настоящее решение «Об установлении земельного налога на территории Таманского сельского поселения Темрюкского района» вступает в силу с 1 января 2019 года, но не ранее чем по истечении одного месяца со дня его официального опубликования.

Глава Таманского  
сельского поселения  
Темрюкского района

Исполняющий обязанности председателя Совета  
Таманского сельского поселения  
Темрюкского района

\_\_\_\_\_  
М.М. Погиба  
29 августа 2019 года

\_\_\_\_\_  
Т.С. Станишевская  
29 августа 2019 года

### «АВТО-ЛЕДИ 2019»

Конкурс «АВТО-ЛЕДИ 2019» является соревнованием среди девушек и женщин. Данный Конкурс позволил выявить лучшего водителя –женщину Темрюкской районной территориальной организации Общероссийского Профсоюза работников государственных учреждений и общественного обслуживания Российской Федерации, в преддверии 80-ти летнего Юбилея Краснодарской краевой организации Профсоюза РГУ и ОО РФ.

Организаторы Конкурса «АВТО-ЛЕДИ 2019»:

-Темрюкская РТО профсоюза РГУ и ОО РФ;

-Автошкола «СФЕТОФОР»;

-Отдел ГИБДД МВД России по Темрюкскому району

**Конкурс проводился 01 сентября 2019года в 11-00 часов.**

Участниками Конкурса стали 11 представительниц из 7-ми первичных профсоюзных организаций:

-ППО ГКУ СО КК «Темрюкский реабилитационный центр для детей и подростков с ограниченными возможностями»;

-ППО Финансовое управление муниципального образования Темрюкский район;

-ППО ИФНС России в Темрюкском районе;

-ППО Администрации Запорожского сельского поселения;

-ППО Администрации Сенного сельского поселения;

- ППО Администрации муниципального образования Темрюкский район;

- ППО Турфирмы «Экипаж»

Конкурсная программа включала: «Ответ на вопрос билета по карточке Правил дорожного движения и фигурное вождение автомобиля, состоящее из 6-ти упражнений»

По решению компетентного конкурсного жюри:

Титул профсоюзной «АВТО-ЛЕДИ 2019» присуждается участнице под номером №1-  
-КУЧЕРЯВЫХ ЕЛЕНЕ АЛЕКСАНДРОВНЕ-

Начальнику отдела учета и отчетности финансового управления муниципального образования Темрюкский район;

Победительнице вручается Диплом, золотой сертификат, стоимостью 3000,0 рублей и топливная карта ООО «ЛУКОЙЛ» на 5000,0рублей;

Второе место присуждено участнице под номером № 9

-ИЩЕНКО СВЕТЛАНЕ АНАТОЛЬЕВНЕ-

Специалисту по закупкам администрации Сенного сельского поселения

Она награждена Дипломом, ценным подарком, стоимостью 2000,0руб и топливной картой ООО «ЛУКОЙЛ», стоимостью 3000,0рублей.

Третье место присуждено участнице под номером № 8:

-КОЛМЫКОВОЙ ВЕРЕ ВЛАДИМИРОВНЕ-

Главному госналогоинспектору ИФНС России в Темрюкском районе, с вручением Диплома, ценного подарка, стоимостью 1000,0рублей, топливной карты ООО «ЛУКОЙЛ» стоимостью 2000,0 рублей.

Всем участницам Конкурса «АВТО-ЛЕДИ 2019» вручены Благодарности, поощрительные призы и цветы от организаторов.

Председатель Темрюкской РТО  
Профсоюза РГУ и ОО РФ, член  
Конкурсной комиссии

Т.Н. Кокоха



### Памятка по борьбе с амброзией ПОЛЫННОЛИСТНОЙ

Амброзия полыннолистная... Это растение знают все. И не только потому, что произрастает она в нашем регионе практически повсеместно: вдоль дорог и в населенных пунктах, на землях сельскохозяйственного и промышленного назначения, в зонах отдыха.

В период цветения амброзия является сильным аллергеном. Вред амброзии в районах массового ее распространения исключительно велик. Она причиняет как биологический, так и технологический ущерб окружающей среде, земледелию. Развивая мощную надземную массу и корневую систему, сильно угнетает культурные растения. Она расходует очень много воды на образование единицы сухого вещества (в среднем в 2 раза больше, чем зерновые колосовые), что приводит к иссушению почвы. Амброзия резко снижает плодородие почвы, вынося из нее большие количества элементов минерального питания растений. Помимо иссушения и истощения почвы, высокорослая и хорошо облиственная амброзия затеняет от солнечного света возделываемые растения, что приводит к резкому снижению, а то и полной потере урожая. На засоренных амброзией полях резко падает производительность сельскохозяйственной техники, ухудшается качество полевых работ и затрудняется уборка урожая. На лугах и пастбищах этот сорняк вытесняет злаково-бобовые травы и резко снижает кормовые качества зеленого корма, сена, так как скот не поедает амброзию из-за содержания в ее листьях горьких эфирных масел.

**Меры борьбы.** С амброзией полыннолистной необходимо бороться до начала ее цветения, учитывая биологические особенности данного сорняка. Наиболее эффективным методом борьбы в настоящее время является удаление ее с корнем. Скашивание, как метод борьбы с амброзией полыннолистной, малоэффективен, так как она отрастает, давая при этом от 5 до 15 новых побегов. В связи с этим данный прием необходимо проводить многократно по мере отрастания побегов, таким образом возможно удастся предупредить цветение амброзии.

Мероприятия, направленные на борьбу с амброзией полыннолистной необходимо проводить своевременно, не допуская ее массового цветения, созревания семян и вторичного заражения земельных участков.

**За нарушение правил борьбы с карантинными объектами предусмотрена административная ответственность. Согласно ст. 10.1 КоАП РФ на граждан налагается штраф в размере от 300 до 500 рублей, на должностных лиц - от 500 до 1000 рублей, на юридических лиц - от 5000 до 10000 рублей.**

Однако не следует надеяться, что штрафы смогут решить проблему. Только неравнодушное отношение и участие каждого в уничтожении амброзии помогут искоренить вредоносный сорняк.

**Призываем руководителей предприятий, организаций, индивидуальных предпринимателей, фермеров и всех жителей Донского сельского поселения применять все возможные меры по уничтожению амброзии на собственных и арендованных землях. Необходимо помнить, что только повсеместная и эффективная борьба с карантинным сорняком амброзией полыннолистной способствует восстановлению плодородия сельскохозяйственных земель и снижению числа аллергических заболеваний людей.**

### ПАМЯТКА по действиям населения по сигналам ГО

#### Действия населения по сигналам и информации оповещения при чрезвычайных ситуациях и сигналам гражданской обороны

Наименование сигнала или сложившаяся обстановка	Действия по сигналу или в соответствии с сообщением
«Внимание всем!» (звучание sireны, сообщения средств информации)	1. Включить городскую радиотрансляцию, телевизоры и радиоприемники. 2. Прослушать информацию.
Авария на радиационно-опасном объекте	1. Отключить вентиляцию, кондиционеры. 2. Загерметизировать окна, двери, вентиляционные отверстия, кондиционеры. 3. Закрыть двери внутри здания и не покидать помещения без разрешения. 4. Получить и подготовить средства индивидуальной защиты органов дыхания и кожи. 5. Укрыться в защитном сооружении или покинуть зону заражения. 6. Принять йодистый препарат.
Авария на химически опасном объекте	1. Отключить и прекратить приточно-вытяжную вентиляцию, отверстия, кондиционеры, оборудование. 2. Загерметизировать окна, двери, вентиляционные отверстия, кондиционеры. 3. Закрыть двери внутри здания и не покидать помещения без разрешения. 4. Получить со склада противогазы и подготовить их к использованию. 5. Укрыться в защитном сооружении или покинуть зону заражения.
«Воздушная тревога» (подается при воздушной опасности)	1. Отключить электроэнергию, газ, пар, воду, оборудование, закрыть окна. 2. Взять средства индивидуальной защиты, документы, одежду, запас продуктов, воды. 3. Перейти в закрепленное защитное сооружение.
«Отбой воздушной тревоги» (подается при миновании воздушной опасности)	1. Возвратиться к местам работы и проживания. 2. Быть готовым к повторному нападению противника. 3. Иметь при себе СИЗ.
«Угроза химического заражения» (подается при	1. Надеть противогазы, подготовить непромокаемые пленки, накидки,

непосредственной угрозе)	плащи, сапоги. 2. Загерметизировать помещения и не покидать их без разрешения. 3. Отключить вентиляцию, нагревательные приборы. 4. Загерметизировать продукты и запасы воды в закрытых емкостях. 5. Укрыться в защитном сооружении.
«Угроза радиоактивного заражения»	1. Отключить вентиляцию и оборудование. 2. Привести в готовность СИЗ. 3. Обеспечить герметизацию производственных и жилых помещений. 4. Загерметизировать продукты и емкости с запасом воды. 5. Принять йодистый препарат. 6. Укрыться в защитном сооружении.



## **Внимание!**

**В Темрюкском районе работает горячая линия для граждан предпенсионного возраста по вопросам соблюдения трудовых прав.**

**Граждане предпенсионного возраста могут обратиться в ГКУ КК «Центр занятости населения Темрюкского района» по специально выделенному телефонному номеру: 8(86148) 5-47-17**

**Вниманию работодателей!  
За незаконное увольнение будущих пенсионеров введена уголовная ответственность!**

**Администрация  
муниципального образования  
Темрюкский район**

### **Уважаемые жители Таманского сельского поселения!**

С 1 июля 2019 года, еженедельно, по средам, с 10.00 до 16.00 часов в администрации Таманского сельского поселения Темрюкский район (по адресу: ст-ца Тамань, ул. Карла Маркса, д. 106) будут проводиться видеоприемы граждан с должностными лицами государственных органов исполнительной власти и местного самоуправления Краснодарского края, в том числе поселенческого уровня.

Основной задачей проведения видеоприема граждан является реализация прав заявителей на получение ответов по существу поставленных вопросов при личных обращениях в государственные органы исполнительной власти Краснодарского края и поселенческого уровня, в компетенцию которых входит решение поставленных в устных обращениях вопросов.

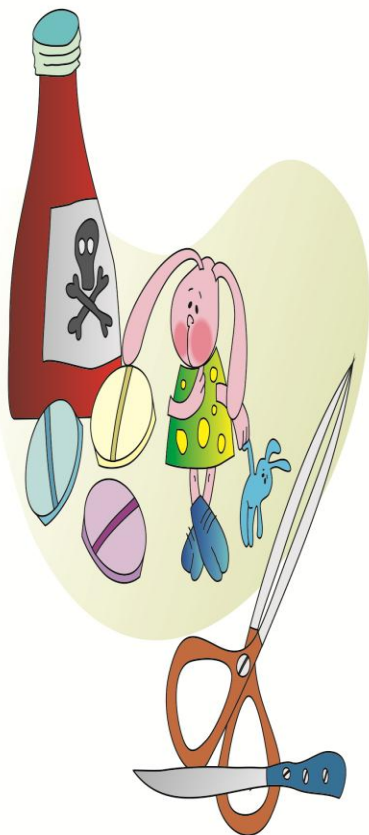
Личный прием проводится в порядке живой очереди при предоставлении документа, удостоверяющего личность (паспорт

## Заповеди для родителей:

- До трех лет вообще не спускайте глаз с ребенка. Будьте всегда рядом.
- С трех лет обучайте ребенка разумной осторожности, прививайте ему навыки безопасного поведения и ни на минуту не оставляйте без присмотра!
- Наполняйте досуг детей интересными и безопасными играми и занятиями. Это и есть лучшая профилактика детского травматизма.

Запретить ребенку познавать мир невозможно. Ваша задача - предупредить трагедию, быть рядом и даже на шаг впереди.

Помните: ваши действия - лучший пример для вашего ребенка.



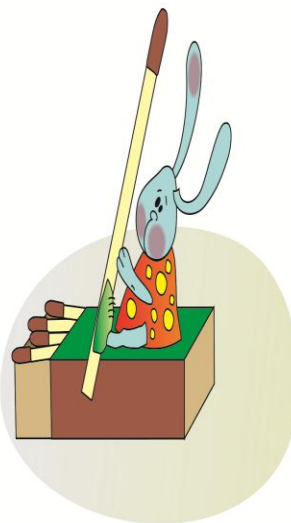
## Никогда не оставляйте ребенка без присмотра взрослых!

Оставишь на минуту - можешь потерять навсегда!

### ● Вот источники опасности для детей:

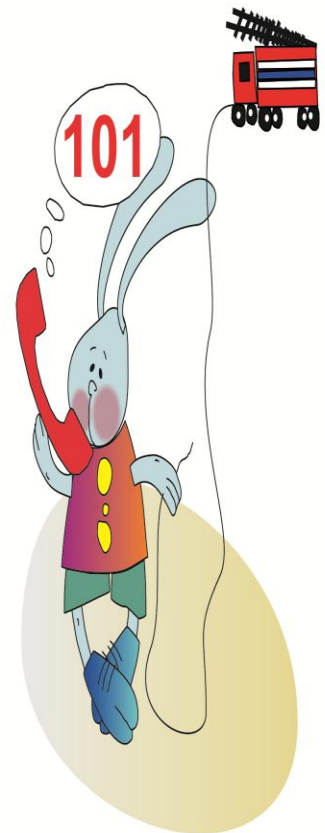
- спички и зажигалки;
- электророзетки;
- электроприборы;
- иголки;
- ножницы;
- ножи;
- бытовая химия;
- лекарства;
- спиртные напитки;
- сигареты;
- печки;
- газовые плиты;
- пищевые кислоты.

Обучать детей пользоваться опасными предметами и веществами следует постепенно, пошагово и в соответствии с возрастом!



## Если это жизненно необходимо, взрослый должен:

- научить ребенка убегать и звать на помощь взрослых в любой опасной ситуации;
- спрятать спички, лекарства, опасные жидкости, средства бытовой химии, колющие, режущие и легко бьющиеся предметы;
- закрыть окна и выходы на балконы;
- перекрыть газовый вентиль на трубе;
- выключить все электроприборы, представляющие опасность;
- убрать с плиты кастрюли и чайники с горячей водой;
- разместить все игрушки на высоте, не превышающей рост ребенка, чтобы он не получил травму, доставая их;
- предупредить соседей о своем отсутствии;
- объяснить ребенку, что опасно открывать дверь незнакомым людям.



## ИНФОРМАЦИЯ

### о программе льготного жилищного кредитования семей с двумя детьми и многодетных.

Правительством Российской Федерации принято постановление от 28.03.2019 г. № 339 «О внесении изменений в Правила предоставления субсидий из федерального бюджета российским кредитным организациям и АО «ДОМ РФ» на возмещение недополученных доходов по выданным (приобретенным) жилищным (ипотечным) кредитам (займам) предоставленным гражданам Российской Федерации», согласно постановления **право на получение кредита (займа) или подписание дополнительного соглашения о рефинансировании по ставке 6 % годовых на весь срок кредита (займа) возникает:**

**• у гражданина Российской Федерации (как у матери, так и у отца второго и (или) последующих детей) при рождении, начиная с 1 января 2018 года и не позднее 31 декабря 2022 года второго и (или) последующих детей (дети, рожденные до 2018 года, не попадают под действие программы).**

Основные условия Программы:

• ипотечный кредит (займ) может быть получен в банке, участвующем в Программе, или в АО «ДОМ РФ» с 1 января 2018 года по 31 декабря 2022 года;

• **максимальные суммы кредитов:**

12 млн. рублей - для Москвы, Санкт-Петербурга, Московской и Ленинградской областей;

6 млн. рублей - для остальных городов России, в том числе для Краснодарского края;

• **первоначальный взнос** по кредиту должен равняться не менее 20% от стоимости приобретаемого жилья (на эти цели разрешается направить средства из федерального или регионального бюджета, то есть можно использовать материнский капитал и другие субсидии);

• **жилье на средства ипотечного кредита приобретается:**

у юридического лица на первичном рынке жилья готового жилого помещения или жилого помещения с земельным участком по договору купли-продажи;

либо у юридического лица находящегося на этапе строительства жилого помещения или жилого помещения с земельным участком по договору участия в долевом строительстве (договору уступки прав требования по указанному договору) в соответствии с положениями Федерального закона «Об участии в долевом строительстве многоквартирных домов и иных объектов недвижимости и о внесении изменений в некоторые законодательные акты Российской Федерации»;

• **обязательное оформление страхования: личного и имущественного** (заемщиком обязательно должен быть заключен договор личного страхования жизни, от несчастного случая и болезни), а **также договор страхования жилого помещения** (после того, как будет оформлено право собственности) если заемщик отказывается страховать себя и жилье, банк может повысить льготную ставку и это не будет считаться нарушением со стороны банка.

Родители, у которых уже есть действующая ипотека, за рождение в указанный период 2 и (или) последующих детей смогут рефинансировать остаток по ипотечному кредиту (займу) под 6% годовых на весь срок кредита (займа), в том числе по кредитам (займам) по которым ранее были изменены условия кредитного договора (договора займа).

**Обязательные условия рефинансирования ранее взятой ипотеки по: льготные 6% годовых:**

- необходимо, чтобы прошло минимум шесть месяцев с момента ее оформления;
- не должно быть текущих просроченных платежей, просрочек более 30 дней.

ПАО "Сбербанк России";	Банк ВТБ (ПАО);
АКБ "Абсолют Банк" (ПАО);	АКБ "РОССИЙСКИЙ КАПИТАЛ" (ПАО);
"Газпромбанк" (АО);	АО "Российский Сельскохозяйственный банк";
ПАО "Промсвязьбанк";	ПАО Банк "Финансовая Корпорация Открытие";
"МОСКОВСКИЙ КРЕДИТНЫЙ БАНК" (ПАО);	АО "Райффайзенбанк"
ПАО Банк "Возрождение";	АО "Акционерный Банк "РОССИЯ";
ПАО "Совкомбанк";	АО "Коммерческий банк ДельтаКредит";
ПАО "ТРАНСКАПИТАЛБАНК";	АКБ "АК БАРС" (ПАО);
АКБ "ИНВЕСТИЦИОННЫЙ ТОРГОВЫЙ БАНК" (ПАО)	ПАО "Западно-Сибирский коммерческий банк";
ПАО "БАНК УРАЛСИБ"	ПАО КБ "Центр-инвест";
АО "ЮниКредит Банк";	АО "КОШЕЛЕВ-БАНК"
АКБ "МЕТАЛЛУРГИЧЕСКИЙ ИНВЕСТИЦИОННЫЙ БАНК" (ПАО);	АО Банк конверсии "Снежинский";
КБ "Кубань Кредит" ООО	Прио-Внешторгбанк (ПАО);
РОССИЙСКИЙ НАЦИОНАЛЬНЫЙ КОММЕРЧЕСКИЙ БАНК (ПАО)	АО Байк "Северный морской путь";
АКБ "АКТИВ БАНК" (ПАО);	АО "БАНК СОЦИАЛЬНОГО РАЗВИТИЯ ТАТАРСТАНА "ТАТСОЦБАНК";
АКБ "РосЕвроБанк" (АО);	Оренбургский ипотечный коммерческий банк "Русь" (ООО)
Банк ЗЕНИТ (ПАО);	ООО Банк "Аверс";
ПАО "Курский промышленный банк";	ПАО "БАНК "САНКТ-ПЕТЕРБУРГ";
ПАО "НОВЫЙ ИНВЕСТИЦИОННО-КОММЕРЧЕСКИЙ ОРЕНБУРГСКИЙ БАНК РАЗВИТИЯ ПРОМЫШЛЕННОСТИ"	ПАО "Дальневосточный банк";
АО "Сургутнефтегазбанк"	ПАО КБ "Уральский финансовый дом"
ПАО "СЕВЕРГАЗБАНК"	ПАО "БИНБАНК"
ПАО "Московский Индустриальный банк"	АКБ "Энергобанк" (ПАО)
ПАО Банк "Кузнецкий"	АО "Всероссийский банк развития регионов"

Банки-участники программы субсидирования под 6% годовых (семейной ипотеки):

**ОБЪЯВЛЕНИЕ !!!**

С 30 августа 2019 года по 30 сентября 2019 года управлением потребительской сферы осуществляется прием документов на участие в аукционе на право заключения договоров на размещение нестационарных торговых объектов на территории муниципального образования Темрюкский район по адресу: г. Темрюк, ул. Ленина, 65, кабинет № 47.

Информация о проведении аукциона опубликована на официальном сайте муниципального образования Темрюкский район <http://www.temryuk.ru> в разделе - администрация, подраздел Управление потребительской сферы - Нестационарные торговые объекты - Аукцион: Извещение № 23-234/19-24 от 29 августа 2019 года.

Администрация  
Таманского сельского поселения  
Темрюкского района

**ПАМЯТКА О МЕРАХ СОЦИАЛЬНОЙ ПОДДЕРЖКИ СЕМЕЙ, ИМЕЮЩИХ ДЕТЕЙ**

Органами социальной защиты населения в соответствии с Федеральным законом от 19 мая 1995 года № 81-ФЗ «О государственных пособиях гражданам, имеющим детей»;

Законом Краснодарского края от 15 декабря 2004 года № 807-КЗ «О ежемесячном пособии на ребенка»;

Законом Краснодарского края от 22 февраля 2005 года № 836-КЗ «О социальной поддержки многодетных семей в Краснодарском крае»;

Законом Краснодарского края от 1 августа 2012 года № 2568-КЗ «О дополнительных мерах социальной поддержки отдельных категорий граждан»;

Статьей 19 Закона Краснодарского края от 30 июня 1997 года № 90-КЗ «Об охране здоровья населения Краснодарского края», назначаются

**1. ПОСОБИЯ НА ДЕТЕЙ, УСТАНОВЛЕННЫЕ ФЕДЕРАЛЬНЫМ ЗАКОНОДАТЕЛЬСТВОМ**

Единовременное пособие при рождении ребенка неработающим родителям (опекуну) в размере **15512 руб.65коп.**

Ежемесячное пособие по уходу за ребенком **неработающему** родителю (опекуну), осуществляющему уход за ребенком в возрасте до 1,5 лет (**2 908 руб. 62 коп.** – по уходу за первым ребенком; **5 817руб. 24 коп.** – за вторым и последующими детьми).

Единовременное пособие беременной жене военнослужащего, проходящего военную службу по призыву, – **24 565руб. 89 коп.** Названное пособие выплачивается при сроке беременности не менее 180 дней.

Пособие по беременности и родам женщинам, уволенным в связи с ликвидацией организаций в течение 12 месяцев, предшествовавших дню признания их в установленном порядке безработными. Размер пособия – **581 руб. 73 коп.**

Ежемесячное пособие в размере **10 528 руб. 24 коп.** На ребенка военнослужащего, проходящего военную службу по призыву. Пособие выплачивается со дня рождения ребенка до достижения ребенком возраста 3-х лет, но не позднее дня окончания отцом ребенка военной службы по призыву.

Единовременное пособие в размере **581 руб. 73 коп.** женщинам, вставшим на учет в медицинских организациях в ранние сроки беременности. Назначается по месту получения пособия по беременности и родам.

Ежемесячная компенсационная выплата в размере **50 руб.** женщинам, имеющим детей в возрасте до трех лет, уволенным в связи с ликвидацией организации, находившимся на момент увольнения в отпуске по уходу за ребенком и не получающим пособие по безработице.

**ПОСОБИЯ, УСТАНОВЛЕННЫЕ ЗАКОНОДАТЕЛЬСТВОМ КРАСНОДАРСКОГО КРАЯ**

Ежемесячное пособие на ребенка назначается в размере **181 руб.**; на ребенка одинокой матери – **355 руб.**; на ребенка военнослужащего по призыву, а также в случаях, предусмотренных законодательством, когда взыскание алиментов невозможно, – **262 руб.**

Ежемесячное пособие на ребенка назначается малоимущим семьям со среднедушевым доходом, размер которого не превышает величину прожиточного минимума на душу населения, установленную в Краснодарском крае.

Ежемесячное пособие на ребенка назначается на 24 месяца, но не более чем по месяц исполнения ребенку 16 лет (при обучении в общеобразовательной организации – не более чем по месяц достижения ребенком возраста 18 лет). Доход семьи учитывается за 3 последних календарных месяца, предшествующих месяцу подачи заявления о назначении ежемесячного пособия на ребенка.

Социальная выплата в виде денежной компенсации на полноценное питание беременным женщинам, кормящим матерям, а также детям в возрасте до трех лет в размере **150 руб.** в месяц.

Специализированные продукты детского питания детям, находящимся на смешанном или искусственном вскармливании, до достижения ими возраста шести месяцев из семей, получающих ежемесячное пособие на ребенка.



Государственная социальная помощь в виде социального пособия малоимущим семьям со среднемесячным доходом, размер которого не превышает прожиточный минимум семьи с учетом, установленных в Краснодарском крае прожиточных минимумов для соответствующих категорий граждан (трудоспособные граждане, пенсионеры, дети).

Ежемесячная денежная выплата при рождении третьего или последующих детей до достижения ребёнком возраста трёх лет в размере **9655 руб.** в месяц.

### Меры социальной поддержки многодетных семей:

Многодетной признается семья, в которой воспитываются трое и более детей в возрасте до 18 лет (при обучении детей в общеобразовательных организациях и в государственных образовательных организациях по очной форме на бюджетной основе – до 23 лет).

Многодетным семьям, в числе других мер социальной поддержки предоставляются:

Ежегодная денежная выплата в размере **4 376 руб.** на каждого несовершеннолетнего ребенка (производится равными долями ежеквартально в управление социальной защиты населения) (по **1 094 руб.** в квартал).

Субсидии на оплату жилого помещения и коммунальных услуг семьям, собственные расходы которых на оплату жилья и коммунальных услуг (в пределах региональных стандартов) превышают 15% совокупного дохода семьи.

Учащимся общеобразовательных организаций из многодетных семей предоставлено право приобретения льготного проездного билета на проезд в городском пассажирском транспорте.

От уплаты транспортного налога на основании справки о постановке на учёт в управлении социальной защиты населения по месту жительства освобождается один из родителей (усыновителей) в многодетной семье по автомобилям легковым с мощностью двигателя до 150 лошадиных сил включительно, автобусам с мощностью двигателя до 150 лошадиных сил включительно в отношении одной единицы транспортного средства по выбору налогоплательщика из числа зарегистрированных за ним транспортных средств.

Более подробную консультацию, можно получить в отделе назначения социальных пособий, субсидий и компенсаций управления социальной защиты населения в Темрюкском районе по телефонам: 5-33-38, 4-46-31.



Министерство строительства, архитектуры и дорожного хозяйства Краснодарского края.

Адрес: г. Краснодар, ул. Кузнечная, д. 6, каб. 1025, 1026  
Тел. +7 (861) 253-49-09, +7 (861) 253-49-01  
Сайт: [minstroy.krasnodar.ru](http://minstroy.krasnodar.ru)



КУБАНСКОЕ  
ИПОТЕЧНОЕ АГЕНТСТВО

Адрес: г. Краснодар, ул. Леваневского, д. 106  
Тел. +7 (861) 279-03-01  
Сайт: [www.kubanipoteka.ru](http://www.kubanipoteka.ru)

### Программа "Жилье для российской семьи"

Программа направлена на повышение доступности жилья и улучшения качества коммунальных услуг, в том числе на формирование механизмов удовлетворения потенциального спроса граждан на жилье, которое не доступно для приобретения по текущим рыночным ценам, но которое граждане имели бы возможность приобрести по ценам ниже рыночных с помощью собственных и заемных средств. Застройщики и проекты жилищного строительства, реализуемые в рамках программы «Жилье для российской семьи»

№ п/п	Застройщики	Наименование проекта (место расположения)	Кол-во квартир/общая площадь (кв. м)	Получены разрешения на строительство, кол-во квартир/общая площадь (кв. м)	Стоимость 1 кв. м (руб.)
1	<a href="#">«ООО Главная Инвестиционная Компания»</a>	Жилищный комплекс по адресу: г. Краснодар ул. Кирилла Россинского, литер 5	231/10000	720/28 461,0	34700

2	<a href="#">ООО «Дирекция СОТ»</a>	Миниполис «Куб-А» по адресу: г. Краснодар, Карасунский округ пос. Пригородный	5556/299522,24	411/14 868,68	не более 30000
3	<a href="#">ООО «МОДО КАПИТАЛ»</a>	ЖК «Солнечный город» по адресу: г. Краснодар, Прикубанский внутригородской округ, ул.3-я Трудовая, д.1/7	354/13959,43	354/13 959,43	<a href="#">от 32500 - не более 34892</a>
4	<a href="#">ООО «Терем»</a>	«Жилой комплекс «Лебединое озеро» (литер 7 и 8) г. Горячий Ключ ул. Объездная, 18	216/10 395,0	192/9 240,0	не более 35000
5	<a href="#">ООО «Европа Девелопмент»</a>	Жилой Комплекс «МодеГрад» Краснодарский край, г. Краснодар, Прикубанский внутригород.округ	514/27687,45	288/15 504,51	<a href="#">от 29000 - не более 35000</a>
6	<a href="#">ООО «ТоргСоюз»</a>	Комплекс среднеэтажной жилой застройки в микрорайоне «Кубанский» поселка Южный Динского района Краснодарского края» по адресу: Динской район, п. Южный, ул. Казачья 2,4,6,8, ул. Екатерининская 1,3,5,7	820/44208	48/2 933,76	не более 31251, 2
7	<a href="#">ООО «Деловой мир»</a>	«Многоэтажный жилой дом литер 9 со встроенно-пристроенными помещениями по проспекту им. Писателя Знаменского в г. Краснодаре - 2 этап строительства»	231/10006,4	461/20 623,47	не более 35000

8	<p>ООО «ИнфраСтрой - Инжиниринг»</p> <p>(сайт в разработке)</p>	<p>Многоэтажная жилая застройка земельного участка с кадастровым номером 23:43:0106012:752, Литер 1,2,3,4 по адресу: Краснодарский край, г.Краснодар, Прикубанский округ, ул.Красных Партизан – ул.Азовская</p>	1097/58400	Литер 4 270/5218,9	не более 3 4 400
---	-----------------------------------------------------------------------------	-------------------------------------------------------------------------------------------------------------------------------------------------------------------------------------------------------------------------------------------------------------------------	------------	-----------------------	------------------------

***Администрация Таманского сельского поселения  
напоминает  
родителям несовершеннолетних детей  
о выполнении закона  
Краснодарского края  
№ 1539***



ЛЮБИТЬ И БЕРЕЧЬ

**22:00** зона  
**ОТВЕТСТВЕННОСТИ  
РОДИТЕЛЕЙ!**

Закон Краснодарского края № 1539 от 10.06.2011 г. «Об ответственности  
и правах родителей несовершеннолетних в Краснодарском крае»

<p>Газета «Город Тамань» № 59 (383) от 06.09.2019г. Газета утверждена решением Совета ТСП Темрюкского района</p>	<p>Главный редактор- Беделев И.Р.. Выпускающий редактор Литвинова А.В. Редакционная коллегия: Алклычева Т.А. Эмирсалиев Р.Э. Меташоп Т.П.</p>	<p>Учредители: Администрация Таманского сельского поселения Темрюкского района, Совет Таманского сельского поселения Темрюкского района Издатель: Администрация Таманского сельского поселения Темрюкского района Адрес редакции и издательства: 353555 ст. Тамань, ул. К. Маркса 106.</p>	<p>Газета выходит два раза в месяц. Подписано в печать 06.09.2019г. Дата выхода 06.09.2019 г. Тираж 200 экз. Газета сверстана и отпечатана в администрации ТСП ТР</p>
------------------------------------------------------------------------------------------------------------------------------	---------------------------------------------------------------------------------------------------------------------------------------------------------------------------	----------------------------------------------------------------------------------------------------------------------------------------------------------------------------------------------------------------------------------------------------------------------------------------------------------------------------------------------------	---------------------------------------------------------------------------------------------------------------------------------------------------------------------------------------------------